

รายงานการปล่อยและดุดกลับก๊าซเรือนกระจกขององค์กร



ชื่อองค์กร : เทศบาลตำบลแม่โป่ง

ที่อยู่/สถานที่ตั้งองค์กร : 11 หมู่ 10 ตำบลแม่โป่ง อำเภอดอยสะเก็ด
จังหวัดเชียงใหม่ 50220

วันที่รายงานผล : 30 กันยายน 2568

ระยะเวลาในการติดตามผล : 1 ตุลาคม 2567 – 30 กันยายน 2568

เพื่อทดลองการทวนสอบและรับรองผลคาร์บอนฟุตพริ้นท์ขององค์กร
โดย องค์กรบริหารจัดการก๊าซเรือนกระจก (องค์กรมหาชน)

1. บทนำ

การเปลี่ยนแปลงสภาพภูมิอากาศ นับเป็นปัญหาสิ่งแวดล้อมที่สำคัญของโลกที่ก่อให้เกิดผลกระทบอย่างรุนแรง กว้างขวางและยาวนาน ทั้งในทางตรงและทางอ้อม กล่าวคือ ในทางตรงอาจได้รับผลกระทบเนื่องจากการเปลี่ยนแปลงของปัจจัยสิ่งแวดล้อม เช่น ปริมาณและการกระจายของฝน การเพิ่มขึ้นของอุณหภูมิและความชื้น ความเข้มข้นของก๊าซคาร์บอนไดออกไซด์ในบรรยากาศ เป็นต้น ส่วนในทางอ้อม นโยบายและการขับเคลื่อนในเวทีระดับนานาชาติที่ต้องการลดการปล่อยก๊าซเรือนกระจก อาจส่งผลให้แต่ละภาคส่วนต้องมีส่วนร่วมในการลดการปล่อยก๊าซเรือนกระจกด้วย จึงทำให้เกิดแนวคิดการจัดการลดการปล่อยก๊าซเรือนกระจกจากฐานเดิมที่ไม่เคยมีการลดการปล่อยก๊าซเรือนกระจกมาก่อน ที่ว่า การสร้างสังคม “คาร์บอนต่ำ” (Low-carbon City) โดยอาศัยการจัดทำคาร์บอนฟุตพริ้นท์ที่ไม่การจำกัดขนาดหรือลักษณะของกิจกรรม อันจะนำไปสู่การกำหนดแนวทางการบริหารจัดการเพื่อลดการปล่อยก๊าซเรือนกระจกได้อย่างมีประสิทธิภาพทั้งในระดับองค์กร เมือง ระดับโรงงาน ระดับอุตสาหกรรม และระดับประเทศ จากปรากฏการณ์ดังกล่าวทำให้หลายประเทศมีความตื่นตัว หันมาเตรียมความพร้อมร่วมกัน แก้ไข และสร้างศักยภาพเพื่อรองรับการเปลี่ยนแปลงที่จะเกิดขึ้นทั้งในระดับท้องถิ่นและระดับประเทศ การจัดทำคาร์บอนฟุตพริ้นท์ขององค์กร (Carbon Footprint for Organization: CFO) เป็นวิธีการประเมินปริมาณก๊าซเรือนกระจกที่ปล่อยจากกิจกรรมทั้งหมดขององค์กรและคำนวณออกมาในรูปคาร์บอนไดออกไซด์เทียบเท่า

แต่อย่างไรก็ตาม กิจกรรมการจัดทำคาร์บอนฟุตพริ้นท์ขององค์กรในประเทศไทยยังมีน้อยมาก มีเพียงองค์กรขนาดใหญ่ไม่กี่องค์กรเท่านั้นที่ได้เริ่มดำเนินการ เนื่องจากองค์กรส่วนใหญ่ยังขาดความรู้และไม่ทราบเทคนิคและวิธีการคำนวณ ซึ่งทาง องค์กรบริหารจัดการก๊าซเรือนกระจก (องค์การมหาชน) หรือ อบก. ได้เล็งเห็นถึงปัญหาและความสำคัญที่จะศึกษาในรายละเอียดของการวิเคราะห์คาร์บอนฟุตพริ้นท์ขององค์กร ดังนั้นจึงตั้งโครงการ “การส่งเสริมการจัดทำคาร์บอนฟุตพริ้นท์ขององค์กรปกครองส่วนท้องถิ่น” ที่มีวัตถุประสงค์เพื่อให้องค์กรปกครองส่วนท้องถิ่นมีความรู้ความเข้าใจในการจัดทำคาร์บอนฟุตพริ้นท์ขององค์กร ได้ประเมินปริมาณก๊าซเรือนกระจกจากการดำเนินกิจกรรมและคำนวณในรูปของคาร์บอนไดออกไซด์เทียบเท่า รวมถึงสามารถจัดทำแผนงานเพื่อลดการปล่อยก๊าซเรือนกระจกอันเป็นการสนับสนุนต่อการกำหนดแนวทางและหลักเกณฑ์การประเมินคาร์บอนฟุตพริ้นท์ขององค์กรสำหรับประเทศไทย

ดังนั้นในครั้งนี้ เทศบาลตำบลแม่โป่ง อำเภอดอยสะเก็ด จังหวัดเชียงใหม่ ได้มีโอกาสเข้าร่วมโครงการดังกล่าว จึงได้ดำเนินการระบุแหล่งปล่อยก๊าซเรือนกระจกขององค์กร แล้วมาคำนวณปริมาณการปล่อยก๊าซเรือนกระจกที่เกิดขึ้นจากกิจกรรมต่างๆ เพื่อรายงานการปล่อยก๊าซเรือนกระจกที่เกิดขึ้นจากกิจกรรมต่างๆ และการบริการขององค์กร อันเป็นการสนับสนุนต่อการกำหนดแนวทางและมาตรการในอนาคต ตลอดจนเพื่อเป็นตัวอย่างความสำเร็จและชี้แนะสั่งคมในการแสดงความรับผิดชอบต่อสังคมและสิ่งแวดล้อม ก้าวสู่ความเป็น “เมืองคาร์บอนต่ำ” ที่ยั่งยืนในอนาคต

2. ข้อมูลทั่วไป

2.1	ชื่อองค์กร	เทศบาลตำบลแม่โป่ง
2.2	ที่อยู่/สถานที่ตั้งองค์กร	11 หมู่ 10 ตำบลแม่โป่ง อำเภอต๋อยสะเก็ด จังหวัดเชียงใหม่ 50220
2.3	ประเภทขององค์กร	องค์กรปกครองส่วนท้องถิ่น (ประเทศไทย)
2.4	ชื่อ-สกุลของผู้ประสานงาน	น.ส.อภิรมย์ สมณะ
2.5	ชื่อ-สกุลของผู้รับผิดชอบข้อมูล	ชื่อ-สกุล: น.ส.อภิรมย์ สมณะ ตำแหน่ง: หัวหน้าสำนักปลัดเทศบาล สังกัด: สำนักงานปลัดเทศบาล เทศบาลตำบลแม่โป่ง โทรศัพท์: 053-043664 E-mail: saraban@maepog.go.th
2.6	ระยะเวลาติดตามผล	1 ตุลาคม 2567 ถึง 30 กันยายน 2568
2.7	แนวทางที่ใช้ในการติดตามผล	หลักเกณฑ์อ้างอิงตาม “แนวทางการประเมินคาร์บอนฟุตพริ้นท์ขององค์กร” โดย องค์การบริหารจัดการก๊าซเรือนกระจก (องค์การมหาชน) ฉบับปรับปรุงครั้งที่ 4, ธันวาคม 2561
2.8	ระดับของการรับรอง (Level of Assurance)	แบบจำกัด (Limited Assurance)
2.9	ระดับความมีสาระสำคัญ (Materiality Threshold)	5% Materiality

3. ขอบเขต

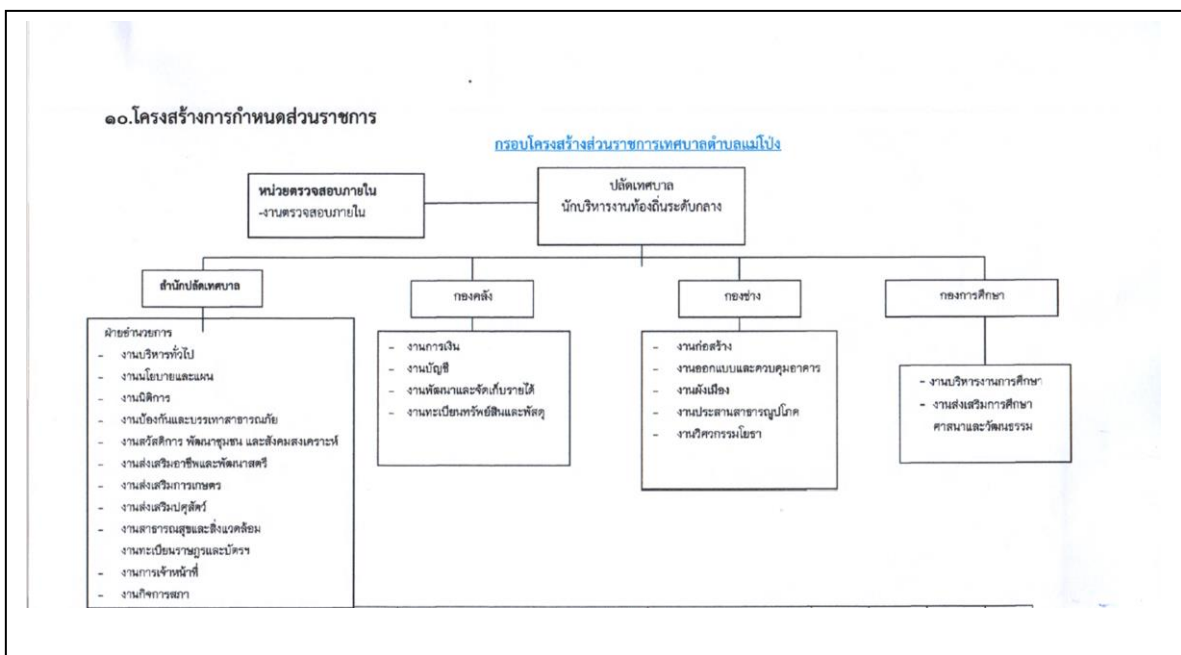
3.1 ขอบเขตขององค์กร

การประเมินปริมาณการปล่อยและดูดกลับก๊าซเรือนกระจกระดับองค์กร อ้างอิงตามหลักเกณฑ์ “แนวทางการประเมินคาร์บอนฟุตพริ้นท์ขององค์กร” โดย องค์การบริหารจัดการก๊าซเรือนกระจก (องค์การมหาชน) (พิมพ์ครั้งที่ 5 ฉบับปรับปรุงครั้งที่ 3 เดือนตุลาคม 2559) พิจารณาการปล่อยก๊าซเรือนกระจก (Greenhouse gas) ที่สำคัญ ซึ่งถูกควบคุมโดยพิธีสารเกียวโต (Kyoto protocol) และเกิดขึ้นจากการกระทำของมนุษย์ 7 ชนิด โดยกำหนดระดับของการรับรองแบบจำกัด (Limited Assurance) และระดับความมีสาระสำคัญที่ 5% (Threshold) พิจารณาเฉพาะกิจกรรมที่ก่อให้เกิดก๊าซเรือนกระจกภายใต้ขอบเขตการควบคุมดำเนินงาน (Operation Control) ของเทศบาล โดยการประเมินการปล่อยและดูดกลับก๊าซเรือนกระจกพิจารณา ดังนี้

1) แนวทางที่ใช้กำหนดขอบเขตองค์กร	ควบคุมดำเนินงาน (Operation Control)
2) หน่วยงานราชการ/พื้นที่ที่ครอบคลุมในรายงาน	ส่วนราชการประกอบด้วย 4 ส่วนงาน ได้แก่ สำนักปลัดเทศบาล กองช่าง กองคลัง กองการศึกษาโดยขอบเขตขององค์กรที่ครอบคลุมและเพิ่มเข้ามา ได้แก่ 1. สำนักงานเทศบาล จำนวน 1 แห่ง 2. อาคารกองช่าง จำนวน 1 แห่ง 3. ห้องประชุม จำนวน 1 แห่ง 4. ลานสโมสร จำนวน 1 แห่ง 5. อาคารงานป้องกันและบรรเทาสาธารณภัย 1 แห่ง 6. อาคารศูนย์ผู้สูงอายุและผู้พิการ 1 แห่ง 7. อาคารพิศดุกกลาง 1 แห่ง 8. อาคารธนาคารขยะ 1 แห่ง 9. อาคารชมรมกำนันผู้ใหญ่บ้าน 1 แห่ง 10. ห้องน้ำ 1 แห่ง
3) เอกสารยืนยันขอบเขต	แผนที่โดยสังเขปตั้งหัวข้อที่ 3.1.2

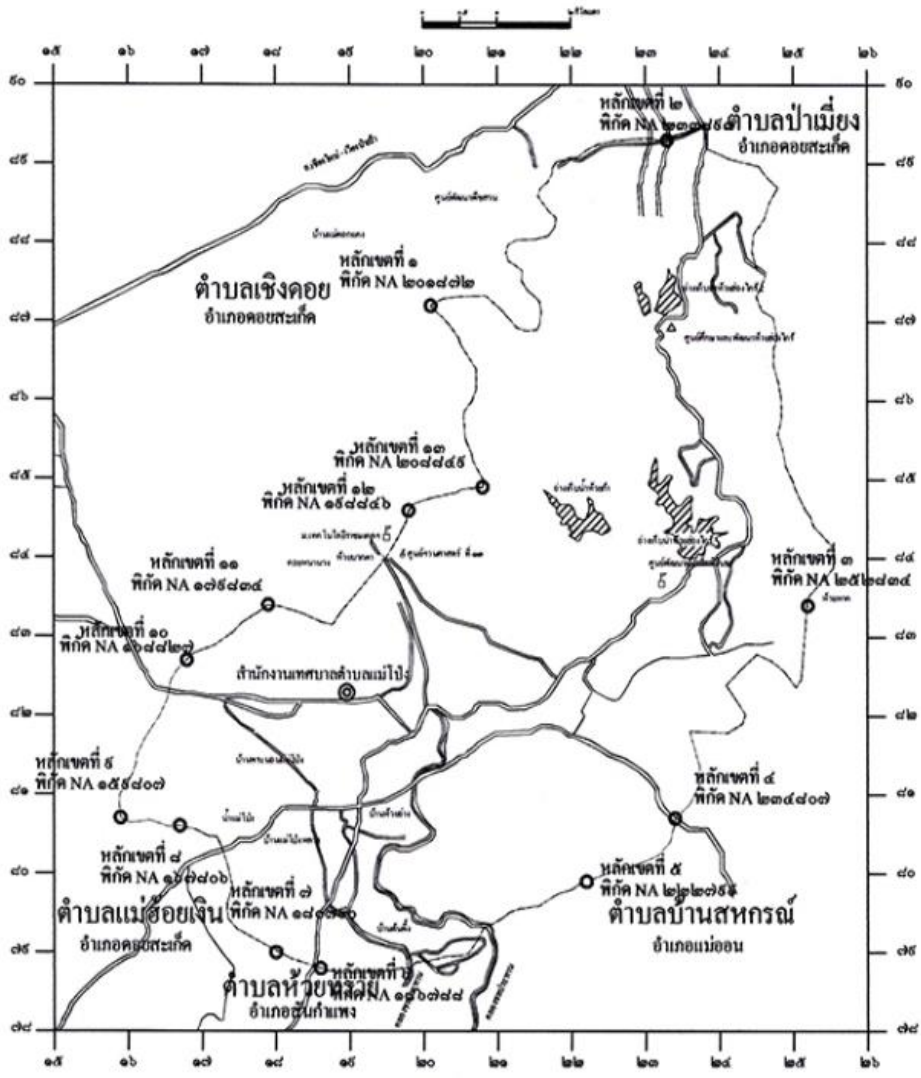
3.1.1 โครงสร้างขององค์กร

การบริหารงานของเทศบาล ได้แบ่งส่วนการบริหารงานออกเป็นสำนักและกอง โดยมีหัวหน้าส่วนการบริหารที่เรียกว่า ผู้อำนวยการกอง หรือหัวหน้าสำนักเป็นผู้บังคับบัญชาของสำนัก/กองนั้นๆ และภายในสำนัก/กองจะแยกเป็นฝ่ายและงาน โดยมีหัวหน้าฝ่ายและหัวหน้างานเป็นผู้บังคับบัญชา แสดงได้ดังรูปที่ 1



3.1.2 แผนผังขอบเขตขององค์กร

แผนที่เทศบาลตำบลแม่โป่ง อำเภอคอยสะเก็ด จังหวัดเชียงใหม่



สัญลักษณ์ทางแผนที่
เครื่องหมาย

3.2 ขอบเขตการดำเนินงาน

ขอบเขตการดำเนินงานพิจารณาการปล่อยก๊าซเรือนกระจก (Greenhouse Gas) ที่สำคัญซึ่งถูกควบคุมโดยพิธีสารเกียวโต (Kyoto Protocol) และที่เกิดขึ้นจากการกระทำของมนุษย์ 7 ชนิด ได้แก่ ก๊าซคาร์บอนไดออกไซด์ (Carbon Dioxide: CO₂) ก๊าซมีเทน (Methane: CH₄) ก๊าซไนตรัสออกไซด์ (Nitrous Oxide: N₂O) ไฮโดรฟลูออโรคาร์บอน (Hydrofluorocarbon: HFC) เพอร์ฟลูออโรคาร์บอน (Perfluorocarbon: PFC) ซัลเฟอร์เฮกซะฟลูออไรด์ (Sulfur Hexafluoride: SF₆) และไนโตรเจนไตรฟลูออไรด์ (NF₃) ส่วน HCFC-22 เป็นก๊าซเรือนกระจกที่พิจารณาเพิ่มเติม แต่ไม่ถูกนับรวมในการคำนวณ ซึ่งมีรายละเอียดดังนี้

1) ก๊าซเรือนกระจกที่พิจารณา	<ul style="list-style-type: none">- คาร์บอนไดออกไซด์ (CO₂)- มีเทน (CH₄)- ไนตรัสออกไซด์ (N₂O)- ไฮโดรฟลูออโรคาร์บอน (HFCs)- เพอร์ฟลูออโรคาร์บอน (PFCs)- ซัลเฟอร์เฮกซะฟลูออไรด์ (SF₆)- ไนโตรเจนไตรฟลูออไรด์ (NF₃)
2) ก๊าซเรือนกระจกที่พิจารณาอื่น ๆ เพิ่มเติม	<ul style="list-style-type: none">- HCFC-22 (ไม่ถูกนับรวมในการคำนวณ)
3) GWP	<ul style="list-style-type: none">- IPCC Fourth Assessment Report (AR4)

การดำเนินงานรวบรวมข้อมูลและจัดทำบัญชีรายการก๊าซเรือนกระจกจำระดับองค์กรนั้น มีกิจกรรมหลักที่ก่อให้เกิดก๊าซเรือนกระจกจากขอบเขตการดำเนินงาน 3 ขอบเขต ประกอบไปด้วย ขอบเขตที่ 1 การปล่อยก๊าซเรือนกระจกที่เกิดขึ้นจากการเผาไหม้ที่อยู่กับที่ (Stationary Combustion) การปล่อยก๊าซเรือนกระจกที่เกิดขึ้นจากการเผาไหม้ที่มีการเคลื่อนที่ (Mobile Combustion) การปล่อยก๊าซเรือนกระจกที่เกิดขึ้นจากการรั่วไหลและอื่นๆ (Fugitive) ขอบเขตที่ 2 การปล่อยก๊าซเรือนกระจกทางอ้อมจากการใช้ไฟฟ้า (Indirect Emissions from Use of Purchased Electricity) และขอบเขตที่ 3 การปล่อยก๊าซเรือนกระจกที่เกิดขึ้นนอกเหนือประเภท 1 และ 2 เช่น การใช้ทรัพยากร

4. สรุปปริมาณการปล่อยก๊าซเรือนกระจก

4.1 แหล่งปล่อยก๊าซเรือนกระจก จากขอบเขตการดำเนินงานประเภทที่ 1

แหล่งปล่อยก๊าซเรือนกระจก	รวมปริมาณ ก๊าซเรือนกระจก (TonCO ₂ e)
การปล่อยก๊าซเรือนกระจกที่เกิดขึ้นจากการเผาไหม้ที่อยู่กับที่ (Stationary Combustion)	
การปล่อยก๊าซเรือนกระจกที่เกิดขึ้นจากการเผาไหม้ที่มีการเคลื่อนที่ (Mobile Combustion)	
- น้ำมันดีเซล	28.89
- น้ำมันเบนซิน	4.20
การปล่อยก๊าซเรือนกระจกที่เกิดขึ้นจากการรั่วไหลและอื่น ๆ (Fugitive Emissions)	
- การปล่อยก๊าซมีเทนในระบบ Septic tanke	0

4.2 แหล่งปล่อยก๊าซเรือนกระจก จากขอบเขตการดำเนินงานประเภทที่ 2

แหล่งปล่อยก๊าซเรือนกระจก	รวมปริมาณ ก๊าซเรือนกระจก (TonCO ₂ e)
การปล่อยก๊าซเรือนกระจกจากการใช้พลังงานไฟฟ้า (Electricity)	
- การใช้พลังงานไฟฟ้า (จ่ายเงิน)	21.34

4.3 แหล่งปล่อยก๊าซเรือนกระจก จากขอบเขตการดำเนินงานประเภทที่ 3

แหล่งปล่อยก๊าซเรือนกระจก	รวมปริมาณ ก๊าซเรือนกระจก (TonCO ₂ e)
การปล่อยก๊าซเรือนกระจกที่เกิดขึ้นจากการใช้ทรัพยากร	
- การใช้วัสดุสำนักงานและวัสดุสิ้นเปลือง (กระดาษ A4 สีขาว 80 แกรม)	0.107
- การปล่อยก๊าซเรือนกระจกที่เกิดขึ้นจากกรณีรั่วไหลและอื่นๆ	

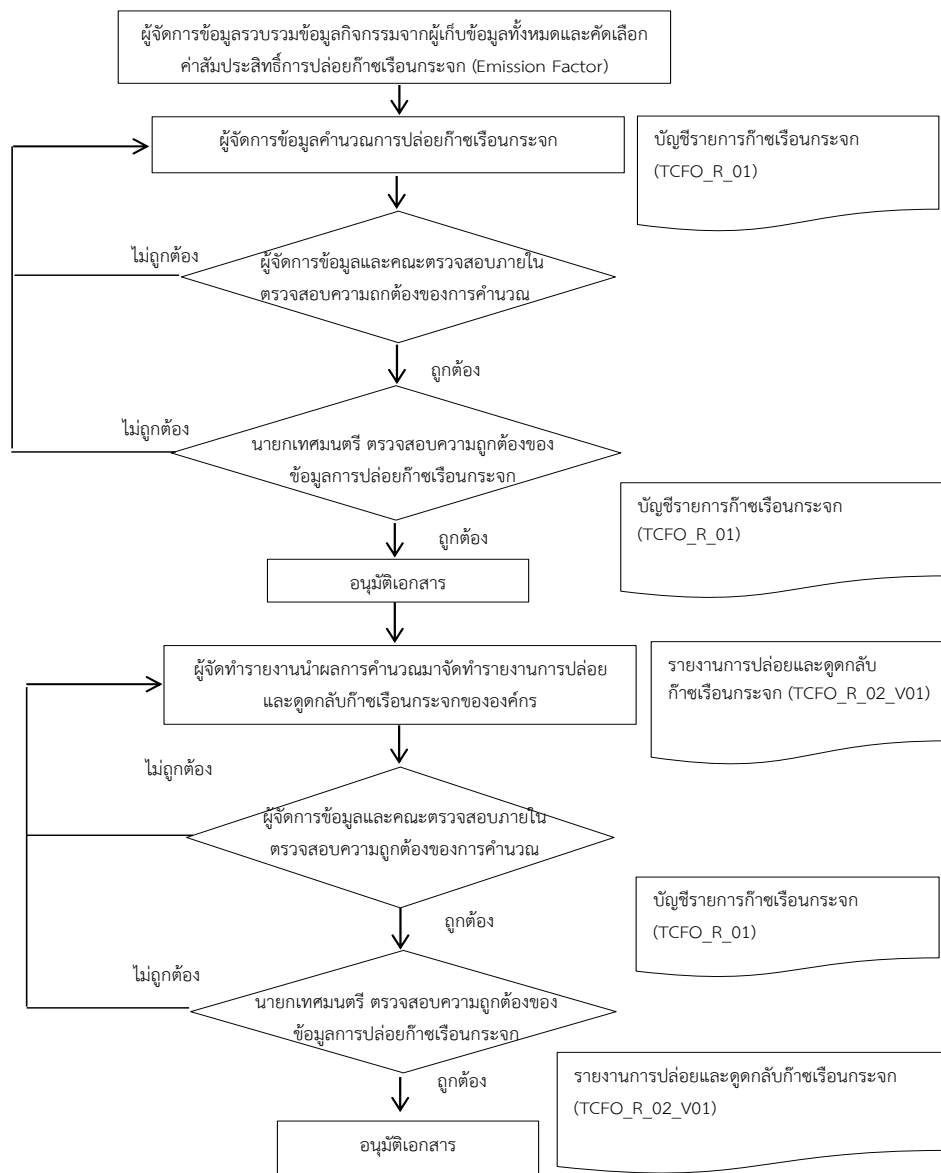
4.4 แหล่งปล่อยก๊าซเรือนกระจก จากขอบเขตการดำเนินงานประเภทรายงานแยกเพิ่มเติม

แหล่งปล่อยก๊าซเรือนกระจก	รวมปริมาณ ก๊าซเรือนกระจก (TonCO ₂ e)
ขอบเขตที่ 1 การปล่อย GHG โดยตรงที่ทำการรายงานแยก	

5. การจัดการคุณภาพของข้อมูล

5.1 แผนผังการจัดการคุณภาพของข้อมูล

ระบบการจัดการคุณภาพข้อมูลในการรายงานการปล่อยและดูดกลับก๊าซเรือนกระจกนั้น คณะผู้จัดทำรายงาน โดยการนำข้อมูลจากการคำนวณในแต่ละกิจกรรมที่เป็นแหล่งปล่อยก๊าซเรือนกระจกทั้งหมดของแต่ละส่วนงาน มาจัดทำรายงานตามแบบฟอร์ม TCFO_R_02_V01 จากนั้นตรวจสอบความถูกต้องโดยคณะผู้ตรวจสอบ และข้อมูลการปล่อยและดูดกลับก๊าซเรือนกระจก เพื่ออนุมัติเอกสารต่อไปสามารถแสดงเป็นแผนผังการดำเนินงานได้ดังนี้



รูป แผนผังการจัดการคุณภาพข้อมูลในการรายงานการปล่อยและดูดกลับก๊าซเรือนกระจก

การจัดการคุณภาพของข้อมูลแบ่งตามขั้นตอนการดำเนินงานได้ทั้งสิ้น 3 ขั้นตอน ซึ่งมีรายละเอียดดังนี้

ขั้นตอนที่ 1 กำหนดขอบเขตองค์กร ในขั้นตอนนี้จะกำหนดขอบเขตของหน่วยงานต่าง ๆ ในองค์กรใดบ้างที่จะรวมเข้าหรือไม่รวมเข้าในการประเมิน รวมทั้งระบุระยะเวลาในการประเมินด้วย

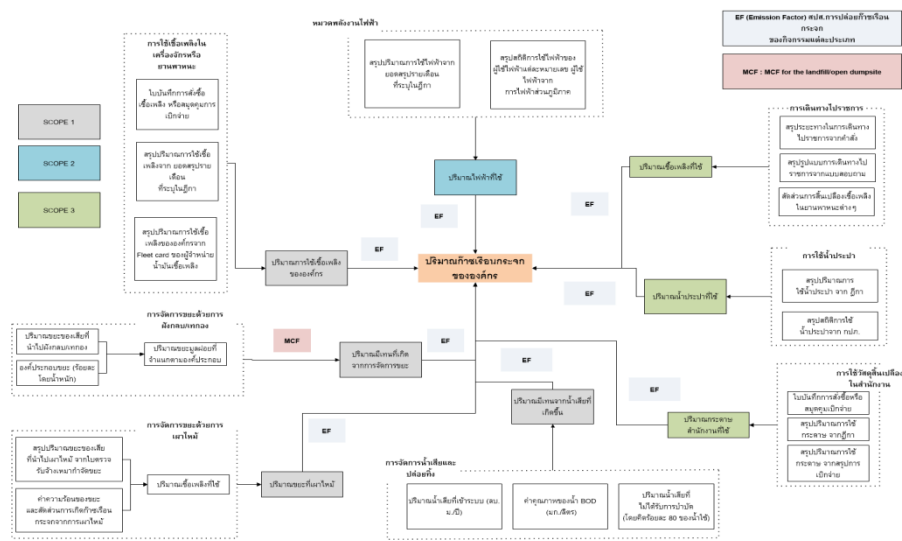
ขั้นตอนที่ 2 การระบุแหล่งปล่อย/ดูดกลับก๊าซเรือนกระจก ในแต่ละหน่วยงานนั้นจะมีแหล่งปล่อย/ดูดกลับก๊าซเรือนกระจกที่เหมือนและแตกต่างกันแล้วแต่หน้าที่การปฏิบัติงานในแต่ละหน่วยงาน ซึ่งแหล่งปล่อยก๊าซเรือนกระจกทั้งหมดขององค์กรแบ่งตามขอบเขตการประเมิน มีดังนี้

ขอบเขตที่ 1: การปล่อยก๊าซเรือนกระจกทางตรง ซึ่งแหล่งปล่อย/ดูดกลับ ก๊าซเรือนกระจกที่เกี่ยวข้อง ได้แก่ การเผาไหม้เชื้อเพลิงฟอสซิลชนิดต่าง ๆ เช่น เบนซิน ดีเซล LPG NGV การรั่วไหลที่เกิดจากน้ำเสีย การดูดกลับก๊าซเรือนกระจกของต้นไม้ การรั่วไหลที่เกิดจากขยะ

ขอบเขตที่ 2: การปล่อยก๊าซเรือนกระจกทางอ้อม ซึ่งแหล่งปล่อยก๊าซเรือนกระจกที่เกี่ยวข้อง ได้แก่ การใช้ไฟฟ้าภายในองค์กร

ขอบเขตที่ 3: การปล่อยก๊าซเรือนกระจกแบบทางอ้อมอื่น ๆ ที่นอกเหนือจากขอบเขตที่ 2 ซึ่งจะประกอบด้วย การใช้น้ำประปาและกระดาษ A4 สีขาวขององค์กร

ขั้นตอนที่ 3 การเก็บข้อมูลก๊าซเรือนกระจกจะดำเนินการตามขอบเขตที่ได้รับไว้ในขั้นตอนที่ 1 และแหล่งปล่อยก๊าซเรือนกระจกที่ได้รับไว้ในขั้นตอนที่ 2 โดยจะทำการเก็บข้อมูลต่าง ๆ ตามหลักฐานปริมาณการใช้/ปล่อย ขององค์กรที่มีความน่าเชื่อถือที่สุดก่อน หากหลักฐานที่น่าเชื่อถือที่สุดไม่สามารถเข้าถึงได้ จะเลือกใช้ข้อมูลที่มีความน่าเชื่อถือในลำดับถัดไป เพื่อให้ทราบถึงชนิด แหล่งปล่อยก๊าซเรือนกระจก และประเภทของข้อมูล แล้วออกแบบและสร้างฐานข้อมูลเพื่อเก็บบันทึกข้อมูลกิจกรรมและผลการคำนวณที่ได้ เพื่ออำนวยความสะดวกในการเก็บรวบรวมข้อมูลที่ต้องการใช้ในการคำนวณการปล่อยก๊าซเรือนกระจก ซึ่งแผนผังขั้นตอนการสำรวจและรวบรวมข้อมูลกิจกรรมที่เป็นแหล่งปล่อยและดูดกลับก๊าซเรือนกระจก แสดงได้ดังนี้



รูป แผนผังการไหลของข้อมูลการปล่อยก๊าซเรือนกระจกขององค์กร