

- สำนักปลัด
- กองคลัง
- กองช่าง
- กองการศึกษา
- อื่นๆ.....



เทศบาลตำบลแม่โป่ง

รับที่..... ๑๒๓

วันที่..... เดือน 30 ส.ค. 2566 พ.ศ.....

เวลา..... น.

ที่ ชม ๐๕๓๓/ว ๕๗๘

ที่ว่าการอำเภอคอยสะเกิด
ถนนคอยสะเกิด-บ่อสร้าง ชม ๕๐๒๒๐

๒๓ มีนาคม ๒๕๖๖

เรื่อง ขอแจ้งมาตรการเฝ้าระวัง และป้องกันโรคพิษสุนัขบ้า

เรียน นายกเทศมนตรีตำบลแม่โป่ง

อ้างถึง หนังสือ จังหวัดเชียงใหม่ ที่ ชม ๐๕๓๓.๐๐๔/๘๖๙๒ ลงวันที่ ๑๕ มีนาคม ๒๕๖๖

สิ่งที่ส่งมาด้วย สื่อประชาสัมพันธ์โรคพิษสุนัขบ้า จำนวน ๑ ชุด

ตามหนังสือที่อ้างถึง จังหวัดเชียงใหม่ ขอยกระดับมาตรการและขยายพื้นที่ในการเฝ้าระวัง ป้องกันโรคพิษสุนัขบ้า ในพื้นที่รอบอำเภอเมืองเชียงใหม่ เนื่องจากพบว่า มีผลการตรวจวิเคราะห์ ทดสอบ และชันสูตรโรคสัตว์ของสุนัขจรจัดในพื้นที่อำเภอเมืองเชียงใหม่ พบเชื้อมาก่อนโรคพิษสุนัขบ้าในตัวอย่างสมอง และพบสารพันธุกรรมของเชื้อมาก่อนโรคพิษสุนัขบ้า นั้น

ในการนี้ อำเภอคอยสะเกิด จึงขอความร่วมมือท่านได้ดำเนินการเฝ้าระวัง ป้องกันโรคพิษสุนัขบ้าในพื้นที่ดังนี้

๑. กรณีมีผู้มารับวัคซีนป้องกันโรคพิษสุนัขบ้าในสถานบริการ ให้มีการสอบสวนโรคโดยละเอียด
๒. ประชาสัมพันธ์ให้ประชาชนเฝ้าระวังสัตว์เลี้ยงหรือสัตว์จรจัด โดยเฉพาะสุนัขและแมว หากมีอาการสงสัยว่าเป็นโรคพิษสุนัขบ้า หรือเสียชีวิตโดยไม่ทราบสาเหตุ ให้แจ้งไปยังสำนักงานปศุสัตว์อำเภอทราบ

ทางด้านผู้สัมผัสให้เข้ารับการฉีดวัคซีนป้องกันโรคพิษสุนัขบ้าโดยเร็ว รายละเอียดตามเอกสารที่แนบมาพร้อมหนังสือฉบับนี้

เรียน นายกเทศมนตรีตำบลแม่โป่ง
เพื่อโปรดทราบ

สาธารณสุขอำเภอฯ ขอแจ้งวามเหตุเฝ้าระวัง

และป้องกันโรคพิษสุนัขบ้า

(Signature)

(นางสาวธรรมิกา ยานะ)

ผู้ช่วยนักวิชาการประชาสัมพันธ์

ขอแสดงความนับถือ

(Signature)

(นายอนนต์ ฉันทะจำรัสศิลป์)

นายอำเภอคอยสะเกิด

- เพื่อโปรดประชาสัมพันธ์
- ให้แก่การทั่ววามชาวตำบล

(Signature)

(นางสาวอภิญญา สมณะ)

หัวหน้าฝ่ายอำนวยการ

สำนักงานสาธารณสุขอำเภอ

งานควบคุมโรค

โทรศัพท์ ๐๕๓-๔๙๕-๕๐๒

(Signature)

(นางสาวอารีลักษณ์ สลัดแก้ว)

หัวหน้าสำนักปลัดเทศบาล

(Signature)

(นายประจักษ์ ท้าวศิริ)

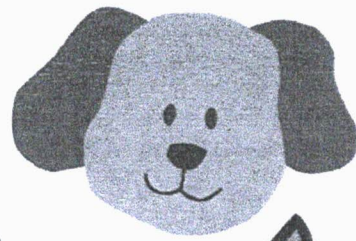
ปลัดเทศบาลตำบลแม่โป่ง

(Signature)

(Signature)

(นายประยูร ตะริโย)

นายกเทศมนตรีตำบลแม่โป่ง



โรคพิษสุนัขบ้า

ติดต่อโดยการสัมผัสกับน้ำลายจากการถูกกัด
ข่วนหรือเลียบริเวณที่มีบาดแผลรอยถลอก
ถูกบริเวณเยื่อบุตา ปาก การชำแหละซากสัตว์
พบได้ในสัตว์เลี้ยงลูกด้วยนมหลายชนิด
เช่น สุนัข แมว กระจ่าง หู เป็นต้น

อาการของโรคในสัตว์

ระยะเวลาแสดงอาการประมาณ 10 วัน

ระยะแรก มีนิสัยเปลี่ยนแปลงไปจากเดิม หางตก เดินโซเซ
น้ำลายย่อย

ระยะที่ 2 การกลืนอาหารและน้ำผิดปกติ มีอาการดุร้าย
หรือมีอาการซึม

ระยะสุดท้าย เป็นอัมพาต อ่อนแรงและตายในที่สุด

อาการของโรคในคน

ผู้ป่วยจะแสดงอาการหลังได้รับเชื้อ
โดยเฉลี่ยประมาณ 3 สัปดาห์ ถึง 3 เดือน

- + อาการแรกเริ่ม มีไข้ หนาวสั่น เบื่ออาหาร
อ่อนเพลีย คับรุนแรงบริเวณบาดแผล
- + อาการทางระบบประสาท ไม่ชอบเสียงดัง
คลื่นคลั่ง กลัวแสง กลัวคน
- + ภาวะหายใจล้มเหลว หายใจไม่ออก ชักเกร็ง
หัวใจหยุดเต้น และเสียชีวิต

การป้องกัน



1 ควบคุมไม่ให้สัตว์เป็นโรคพิษสุนัขบ้า

- พาสัตว์เลี้ยงไปฉีดวัคซีนป้องกันพิษสุนัขบ้า
ตามกำหนดทุกปี
- ไม่ปล่อยสัตว์เลี้ยงไปในที่สาธารณะ
- ไม่นำสัตว์ป่ามาเลี้ยง

2 หลีกเลี่ยงไม่ให้ถูกสัตว์กัดโดยไม่แหย่ ไม่ยุ่ง
หรือเข้าใกล้สัตว์ที่ไม่มีเจ้าของ

3 ผู้ประกอบอาชีพที่มีความเสี่ยงในการสัมผัส
โรคพิษสุนัขบ้า ให้เข้ารับการฉีดวัคซีนป้องกัน
โรคพิษสุนัขบ้าแบบป้องกันล่วงหน้า



ควรปฏิบัติอย่างไรเมื่อ สัมผัสสัตว์เลี้ยง

1. รีบล้างแผลให้เร็วที่สุด ด้วยน้ำสะอาด
และสบู่หลายๆครั้ง เช็ดแผลให้แห้ง
ใส่ยาฆ่าเชื้อ เช่น โพวิโดนไอโอดีน
2. สังเกตอาการสัตว์ เป็นเวลา 10 วัน
สืบหาเจ้าของ สอบถามประวัติการฉีด
วัคซีนป้องกันพิษสุนัขบ้าในสัตว์
3. รีบไปพบแพทย์ทันที แจ้งอาการและ
ประวัติการฉีดวัคซีนป้องกันโรคพิษสุนัขบ้า
และบาดทะยัก เพื่อรับการรักษาที่ถูกต้อง

ยกระดับมาตรการ
ป้องกันโรค ปี 2566

พื้นที่อำเภอเมืองเชียงใหม่ สาทัก ดอยสะเก็ด สันกำแพง และสันทราย

ในกรณีที่มีผู้สัมผัสมาขอเข้ารับบริการฉีดวัคซีนป้องกันโรคพิษสุนัขบ้า ขอให้มีการสอบสวนโดยละเอียด
และให้มีการประชาสัมพันธ์เพื่อให้กลุ่มเสี่ยงในพื้นที่รับทราบความเสี่ยงและเข้ารับบริการฉีดวัคซีน
หากพบว่าเป็นการสัมผัสกับสัตว์สงสัย ให้แจ้งปศุสัตว์อำเภอทราบเพื่อดำเนินการส่งหัวสัตว์ตรวจหาเชื้อพิษสุนัขบ้าทุกตัว

ผู้ที่เป็โรคพิษสุนัขบ้าจะเสียชีวิตเกือบทุกราย เนื่องจากปัจจุบันยังไม่มียารักษา แต่ป้องกันได้โดยการฉีดวัคซีน

กลุ่มงานควบคุมโรคติดต่อ สำนักงานสาธารณสุขจังหวัดเชียงใหม่

อย่ากลัวโรคจากโปรตีนสุนัขแมว

ป้องกันสุนัขแมว

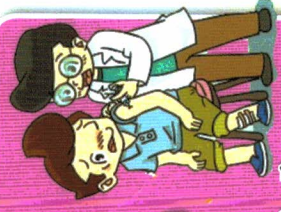


**ป้องกันสุนัขแมว
ต้องทำอย่างไร**



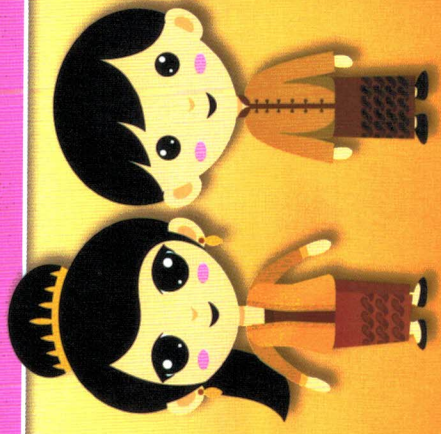
**ถูกกัด-ข่วน
อย่างหนึ่งนอนใจ
ต้องไปหาหมอ
มิฉะนั้นอาจตายได้**

If being bitten or scratched by the dog,
Do not be at ease, you must go to see the doctor,
or you would be killed.
ວັດຊະກຸ້ມກັບຂີ້ລຸງຊີວິດບຸກຄົນ ອາດຕົວຕໍ່ໂຮງໝໍ ຈຳນວນ
ຂອງອົງໜຶ່ງອະນຸຍາດບໍ່ມີ ຈຳນວນໜຶ່ງອົງ
ອາດຕົວ ຊຶ່ງຊີວິດບຸກຄົນຕໍ່ໂຮງໝໍ



**ฉีดวัคซีนป้องกัน
โรคพิษสุนัขบ้า
ไม่ตรงตามกำหนด
อาจ "ตาย" ได้**

You may die if the rabies vaccination
is performed not consistent to the schedule.
ອະນຸຍາດບໍ່ມີຄວາມສອດຄ່ອງຕໍ່ເວລາທີ່
ຕ້ອງສັ່ງສົ່ງອາດຈະມີຄວາມສ່ຽງ
ຕໍ່ການຕົວຕໍ່ໂຮງໝໍ



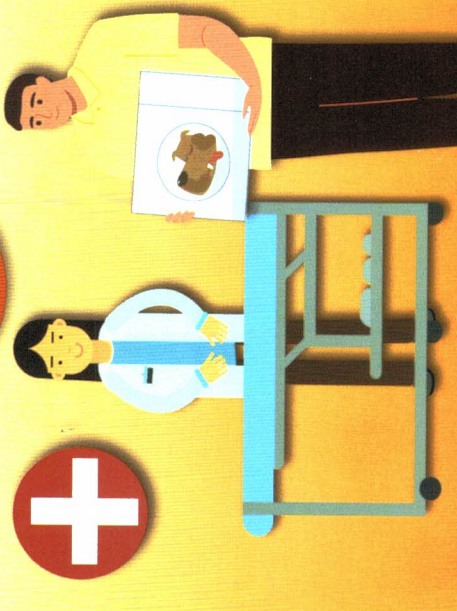
4

**กักขังหมา-แมว
ไว้ดูอาการ 10 วัน หากตาย
ต้องส่งตรวจหาเชื้อพิษสุนัขบ้า**
Cage and observe the dog or cat
for 10 days, if it dies, submit this to the
nearest laboratory for rabies examination.
ອະນຸຍາດ: ທີ່ສະໜອງການສອບ
ການຕົວຕໍ່ໂຮງໝໍ ຈຳນວນ
ອາດຕົວຕໍ່ໂຮງໝໍ ຈຳນວນ

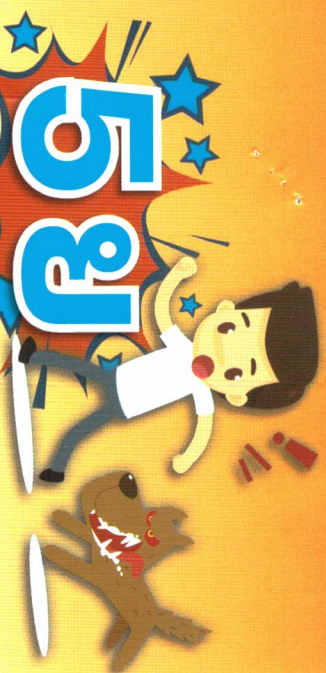


5

**กรณีสัตว์ตาย หรือ
สงสัยว่าเป็นโรคพิษสุนัขบ้า
ให้แจ้งเจ้าหน้าที่ปศุสัตว์ทันที**
Immediately notify a veterinarian
or officer if the dog die.
ອາດຕົວຕໍ່ໂຮງໝໍ ຈຳນວນ ຈຳນວນ
ວ່າວ່າວ່າວ່າ ຈຳນວນ ຈຳນວນ
ວ່າວ່າວ່າວ່າ ຈຳນວນ ຈຳນວນ
ອາດຕົວຕໍ່ໂຮງໝໍ ຈຳນວນ



5 ຢ ປ້ອງກັນຊຸບັ່ນກັດ



5 Don't! A magic spell for preventing you from being bitten by dogs.
 ອະກຸດົມອໍລຸນຊື່ ອຸເລັດເລັດ ປຼີເຈິນຊາກຸນ (໘) ຈຸນຕີ

ຢ3 ວ່ຢ່າແຍກ!

ສູນໜ້າກຳລັງ
 ກັດກິນຕ້ອຍຟ້ອເປລ່າ
 Don't separate the fighting dogs.
 ອຸເລັດເລັດ ປຼີເຈິນຊາກຸນ ອຸເລັດເລັດ ປຼີເຈິນຊາກຸນ
 ອຸເລັດເລັດ ປຼີເຈິນຊາກຸນ ອຸເລັດເລັດ ປຼີເຈິນຊາກຸນ



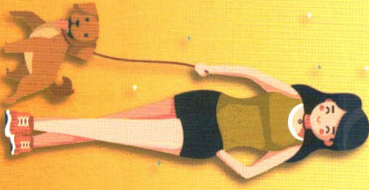
ຢ4 ວ່ຢ່າຮຸຍຢາ

ຈຸນໜ້າອາວ
 ຮະຮອ່າງກຳລັງກຳລັງກິນ
 Don't pick up dog's food plate.
 ອຸເລັດເລັດ ປຼີເຈິນຊາກຸນ ອຸເລັດເລັດ ປຼີເຈິນຊາກຸນ
 ອຸເລັດເລັດ ປຼີເຈິນຊາກຸນ ອຸເລັດເລັດ ປຼີເຈິນຊາກຸນ



ຢ5 ວ່ຢ່າຢ່າງ

ຮຸ້ວເຫ່າໃກ້ ສູນໜ້າກຳລັງ
 ຮຸ້ວໄສມີເຈົ້າຢ່າງ
 Don't bother or come close to the unfamiliar or wandering dog;
 ອຸເລັດເລັດ ປຼີເຈິນຊາກຸນ ອຸເລັດເລັດ ປຼີເຈິນຊາກຸນ
 ອຸເລັດເລັດ ປຼີເຈິນຊາກຸນ ອຸເລັດເລັດ ປຼີເຈິນຊາກຸນ



ຢ2 ວ່ຢ່າແຮຼຢາ!

ຮຸ້ວ ຮຸ້ວ ຕົວ ອາ ຮຸ້ວ
 ກຳລັງໃສ່ສູນໜ້າຕາໃຈ
 Don't step on the dog.
 ອຸເລັດເລັດ ປຼີເຈິນຊາກຸນ ອຸເລັດເລັດ ປຼີເຈິນຊາກຸນ
 ອຸເລັດເລັດ ປຼີເຈິນຊາກຸນ ອຸເລັດເລັດ ປຼີເຈິນຊາກຸນ



ເມື່ອຖືກຊຸບັ່ນ ແພວ ກັດ ງ່ອນ ຕ້ອນກຳລັງອ່ຢ່າງໂຮ

When you are bitten or scratched by a dog or cat, these are what you should do
 ອຸເລັດເລັດ ປຼີເຈິນຊາກຸນ ອຸເລັດເລັດ ປຼີເຈິນຊາກຸນ
 ອຸເລັດເລັດ ປຼີເຈິນຊາກຸນ ອຸເລັດເລັດ ປຼີເຈິນຊາກຸນ



1 ລ້າງແຜລຕ້ວຍລຸ່ມແລະນ້ຳສະອາດຫລາຍໆ ຕຣັງ ວ່ຢ່າງເປນາສົອ

Immediately wash the wound with soap and clean with water.
 ອຸເລັດເລັດ ປຼີເຈິນຊາກຸນ ອຸເລັດເລັດ ປຼີເຈິນຊາກຸນ
 ອຸເລັດເລັດ ປຼີເຈິນຊາກຸນ ອຸເລັດເລັດ ປຼີເຈິນຊາກຸນ



2 ກາຍາເປຕາຕິນ ອຸເລັດເລັດ ປຼີເຈິນຊາກຸນ ອຸເລັດເລັດ ປຼີເຈິນຊາກຸນ

Apply betadine to the wound.
 ອຸເລັດເລັດ ປຼີເຈິນຊາກຸນ ອຸເລັດເລັດ ປຼີເຈິນຊາກຸນ
 ອຸເລັດເລັດ ປຼີເຈິນຊາກຸນ ອຸເລັດເລັດ ປຼີເຈິນຊາກຸນ



3 ຮືບໄປພາບແພຈາຍຮືວ ເຈົ້າຮືບກຳລັງສາຮາຣາສາສຸໜ້າໂດຍຮືວ

Immediately consult a doctor or public health officer for the proper treatment.
 ອຸເລັດເລັດ ປຼີເຈິນຊາກຸນ ອຸເລັດເລັດ ປຼີເຈິນຊາກຸນ
 ອຸເລັດເລັດ ປຼີເຈິນຊາກຸນ ອຸເລັດເລັດ ປຼີເຈິນຊາກຸນ

