



ที่ว่าการอำเภอฝายสะแก
เลขที่รับ 2310
วันที่ - ๓ พ.ค. ๒๕๖๖
อำเภอฝายสะแก
สำนักงานทรัพยากรธรรมชาติและสิ่งแวดล้อมจังหวัดเชียงใหม่
ศาลากลางจังหวัดเชียงใหม่
ถนนโชตนา ชม ๕๐๓๐๐

ที่ ชม ๐๐๑๔.๒/๒๗๖๑

๓๑ พฤษภาคม ๒๕๖๖

เรื่อง ขอความอนุเคราะห์ประชาสัมพันธ์เชิญชวนร้านรับซื้อของเก่าเข้าร่วมเป็นร้านรับซื้อของเก่าต้นแบบที่เป็นมิตรต่อสิ่งแวดล้อมและสุขภาวะ

เรียน นายอำเภอทุกอำเภอ นายกเทศมนตรีนครเชียงใหม่ นายกเทศมนตรีเมืองทุกแห่ง นายกเทศมนตรีตำบลทุกแห่ง และนายกองค์การบริหารส่วนตำบลทุกแห่ง

สิ่งที่ส่งมาด้วย สำเนาหนังสือกรมควบคุมมลพิษ ที่ ทส ๐๓๐๔/ว ๖๘๕๕ ลงวันที่ ๒๙ มีนาคม ๒๕๖๖ จำนวน ๑ ชุด

ด้วยกรมควบคุมมลพิษ ร่วมกับสมาคมซาเล้งและร้านรับซื้อของเก่า สมาคมการค้าผู้ประกอบการรีไซเคิลไทย และคุณเปรม พุกฤษ์ทยานนท์ เจ้าของเพจลุงซาเล้งกับขยะที่หายไป ได้ดำเนินโครงการพัฒนาและบริหารจัดการคัดแยกและนำขยะกลับมาใช้ประโยชน์ เพื่อลดผลกระทบต่อสิ่งแวดล้อมและสุขภาวะโดยกระบวนการมีส่วนร่วมของซาเล้งและร้านรับซื้อของเก่า โดยได้รับการสนับสนุนงบประมาณดำเนินโครงการจากสำนักงานกองทุนสนับสนุนการส่งเสริมสุขภาพ (สสส.) โดยกิจกรรมหนึ่งภายใต้โครงการฯ คือการยกระดับร้านรับซื้อของเก่าต้นแบบที่เป็นมิตรต่อสิ่งแวดล้อมและสุขภาวะ ซึ่งปัจจุบันได้ร่วมกันพัฒนาข้อเสนอแนะสำหรับร้านรับซื้อของเก่า เพื่อเป็นแนวทางในการประกอบกิจการร้านรับซื้อของเก่าที่สะอาดปลอดภัย ใส่ใจสิ่งแวดล้อม และเป็นที่ยอมรับของสังคม ได้อย่างถูกสุขลักษณะตามข้อกำหนดหลักเกณฑ์เงื่อนไขทั่วไปที่ท้องถิ่นกำหนด ไม่ส่งผลกระทบต่อสุขภาพอนามัยและสิ่งแวดล้อมจากการประกอบกิจการ

ในการนี้ สำนักงานทรัพยากรธรรมชาติและสิ่งแวดล้อมจังหวัดเชียงใหม่ จึงขอความอนุเคราะห์ประชาสัมพันธ์เชิญชวนร้านรับซื้อของเก่าในพื้นที่ของท่านเข้าร่วมกิจกรรมการยกระดับร้านรับซื้อของเก่าต้นแบบที่เป็นมิตรต่อสิ่งแวดล้อมและสุขภาวะ โดยการปฏิบัติตามข้อเสนอแนะสำหรับร้านรับซื้อของเก่าต้นแบบที่เป็นมิตรต่อสิ่งแวดล้อมและสุขภาวะ รวมทั้งประชาชนที่มามีติดต่อราชการ รายละเอียดปรากฏตามสิ่งที่ส่งมาด้วย

จึงเรียนมาเพื่อโปรดพิจารณา และขอขอบคุณมา ณ โอกาสนี้

ขอแสดงความนับถือ

(นายอัครเดช สิทธิโรจนกุล)

ผู้อำนวยการสำนักงานทรัพยากรธรรมชาติและสิ่งแวดล้อมจังหวัดเชียงใหม่

ส่วนสิ่งแวดล้อม

โทร. ๐-๕๓๑๑-๒๗๒๕ ต่อ ๑๔

โทรสาร ๐-๕๓๑๑-๒๖๗๔



บันทึกข้อความ

กรมควบคุมโรค
 วันที่ ๒๒๘๙
 วันที่ ๑๘ เม.ย. ๒๕๖๖
 เวลา

ส่วนราชการ กรมควบคุมโรคพิษ กองจัดการกากของเสียและสารอันตราย โทรศัพท์ ๐ ๒๒๕๘ ๒๔๙๙ โทรสาร ๐ ๒๒๕๘ ๕๓๘๘
 ที่ ทส ๐๓๐๔/๖๒๙๕๕ วันที่ ๒๙ มีนาคม ๒๕๖๖

เรื่อง ขอบความอนุเคราะห์ประชาสัมพันธ์เชิญชวนร้านรับซื้อของเก่าเข้าร่วมเป็นร้านรับซื้อของเก่าต้นแบบที่เป็นมิตร
 ต่อสิ่งแวดล้อมและสุขภาวะ ส่วนสิ่งแวดล้อม

เรียน ผู้อำนวยการสำนักงานทรัพยากรธรรมชาติและสิ่งแวดล้อมจังหวัดเชียงใหม่

รับที่ ๒๓๕
 วันที่ ๑๙ เม.ย. ๒๕๖๖
 เวลา

ด้วยกรมควบคุมโรคพิษ ร่วมกับสมาคมซาเล้งและร้านรับซื้อของเก่า สมาคมการค้าผู้ประกอบการรีไซเคิลไทย และคุณเปรม พฤกษ์ทยานนท์ เจ้าของเพจลุงซาเล้งกับขยะที่หายไป ดำเนินโครงการพัฒนาและบริหารจัดการการคัดแยกและนำขยะกลับมาใช้ประโยชน์เพื่อลดผลกระทบต่อสิ่งแวดล้อมและสุขภาวะโดยกระบวนการมีส่วนร่วมของซาเล้งและร้านรับซื้อของเก่า โดยได้รับการสนับสนุนงบประมาณดำเนินโครงการจากสำนักงานกองทุนสนับสนุนการสร้างเสริมสุขภาพ (สสส.) (เอกสารแนบ ๑) โดยกิจกรรมหนึ่งภายใต้โครงการฯ คือ การยกระดับร้านรับซื้อของเก่าต้นแบบที่เป็นมิตรต่อสิ่งแวดล้อมและสุขภาวะ ซึ่งปัจจุบันได้ร่วมกันพัฒนาข้อเสนอแนะสำหรับร้านรับซื้อของเก่าเพื่อเป็นแนวทางในการประกอบกิจการร้านรับซื้อของเก่าที่สะอาด ปลอดภัย ใส่ใจสิ่งแวดล้อม และเป็นที่ยอมรับของสังคม ได้อย่างถูกสุขลักษณะตามข้อกำหนดหลักเกณฑ์เงื่อนไขทั่วไปที่ท้องถิ่นกำหนด ไม่ส่งผลกระทบต่อสุขภาพอนามัยและสิ่งแวดล้อมจากการประกอบกิจการ และเพื่อพัฒนาให้เป็นร้านรับซื้อของเก่าต้นแบบที่เป็นมิตรต่อสิ่งแวดล้อมและสุขภาวะ

ในกรณี กรมควบคุมโรคพิษ ขอความอนุเคราะห์หน่วยงานของท่าน ดังนี้

๑. ประชาสัมพันธ์เชิญชวนร้านรับซื้อของเก่าในพื้นที่ของท่านเข้าร่วมกิจกรรมการยกระดับร้านรับซื้อของเก่าต้นแบบที่เป็นมิตรต่อสิ่งแวดล้อมและสุขภาวะ โดยการปฏิบัติตามข้อเสนอแนะสำหรับร้านรับซื้อของเก่าต้นแบบที่เป็นมิตรต่อสิ่งแวดล้อมและสุขภาวะ (เอกสารแนบ ๒)

๒. ติดตามประเมินผลในภาพรวมและขอความอนุเคราะห์แจ้งรายชื่อร้านรับซื้อของเก่าที่มีการปฏิบัติตามข้อเสนอแนะสำหรับร้านรับซื้อของเก่าที่เป็นมิตรต่อสิ่งแวดล้อมและสุขภาวะ เพื่อจะได้นำข้อมูลมาประเมินผลสัมฤทธิ์ของโครงการฯ และการพัฒนาระดับเป็นร้านรับซื้อของเก่าต้นแบบที่เป็นมิตรต่อสิ่งแวดล้อมและสุขภาวะในอนาคต เพื่อเป็นศูนย์การเรียนรู้และให้ความรู้ต่อผู้ประกอบการร่วมอาชีพอื่น และเพื่อนำขยะกลับมาใช้ประโยชน์เข้าสู่ระบบรีไซเคิล

ทั้งนี้ มอบหมายให้นายสารินทร์ สำราญ นักวิชาการสิ่งแวดล้อมปฏิบัติการ หมายเลขโทรศัพท์ ๐๖ ๑๒๖๙ ๕๒๒๕ โทรสาร ๐ ๒๒๕๘ ๕๓๘๘ ไปรษณีย์อิเล็กทรอนิกส์ recycle99@gmail.com เป็นผู้ประสานงาน

จึงเรียนมาเพื่อพิจารณา และขอขอบคุณมา ณ โอกาสนี้

- ส่วนอำนวยการ
- ส่วนสิ่งแวดล้อม
- สำนักงานทรัพยากรธรรมชาติ
- ส่วนทรัพยากรน้ำ
- ส่วนยุทธศาสตร์
- หน่วยประสานงาน ที่

(นายพิทยา ปราโมทย์วรพันธุ์)
 รองอธิบดี ปฏิบัติราชการแทน
 อธิบดีกรมควบคุมโรคพิษ

๒ ๖
 ๑๘/๓/๖๖

QR Code ดาวนโหลด เอกสารแนบหนังสือขอความอนุเคราะห์ประชาสัมพันธ์ชี้แนะนำ
สำหรับร้านรับซื้อของเก่าต้นแบบที่เป็นมิตรต่อสิ่งแวดล้อมและสุขภาพ





แบบสอบถามการดำเนินการตามข้อเสนอแนะ สำหรับร้านรับซื้อของเก่าต้นแบบที่เป็นมิตรต่อสิ่งแวดล้อมและสุขภาพ

กรมควบคุมมลพิษได้ร่วมกับสมาคมชาเลนจ์และร้านรับซื้อของเก่าจัดทำ “โครงการพัฒนาและบริหารจัดการการคัดแยกและนำขยะกลับมาใช้ประโยชน์เพื่อลดผลกระทบต่อสิ่งแวดล้อมและสุขภาพ โดยกระบวนการมีส่วนร่วมของชาเลนจ์และร้านรับซื้อของเก่า” ซึ่งได้รับการสนับสนุนงบประมาณจากสำนักงานกองทุนสนับสนุนการสร้างเสริมสุขภาพ(สสส.) ประกอบด้วย 4 กิจกรรม ได้แก่ กิจกรรมที่ 1 การพัฒนาศักยภาพชาเลนจ์และร้านรับซื้อของเก่า กิจกรรมที่ 2 ยกระดับร้านรับซื้อของเก่าต้นแบบที่เป็นมิตรต่อสิ่งแวดล้อมและสุขภาพ กิจกรรมที่ 3 พัฒนาและส่งเสริมการใช้ดิจิทัลแพลตฟอร์ม “อีโรว์ รีไซเคิล” by Green2Get กิจกรรมที่ 4 การประเมินผลตอบแทนทางสังคม (Social Return on Investment: SROI)

ที่มาและความสำคัญ

ภายใต้กิจกรรมที่ 2 ยกระดับร้านรับซื้อของเก่าต้นแบบที่เป็นมิตรต่อสิ่งแวดล้อมและสุขภาพ จึงได้ร่วมกับกรมอนามัย กรมส่งเสริมการปกครองท้องถิ่น กรมสวัสดิการและคุ้มครองแรงงาน สำนักงานกองทุนสนับสนุนการสร้างเสริมสุขภาพ สมาคมการค้าผู้ประกอบการรีไซเคิลไทย สมาคมชาเลนจ์ และร้านรับซื้อของเก่า และเจ้าของเพจลุงชาเลนจ์กับขยะที่หายไป จัดทำข้อเสนอแนะสำหรับร้านรับซื้อของเก่าต้นแบบที่เป็นมิตร ต่อสิ่งแวดล้อมและสุขภาพ ซึ่งเป็นแนวปฏิบัติที่ดีในการป้องกันผลกระทบต่อสิ่งแวดล้อม จะทำให้มีระบบการจัดการร้านได้อย่างถูกสุขลักษณะตามข้อกำหนดหลักเกณฑ์เงื่อนไขทั่วไปที่ท้องถิ่น กำหนดโดยไม่ส่งผลกระทบต่อสุขภาพอนามัยของคนงาน ผู้ประกอบการ ประชาชนที่อยู่ข้างเคียง และสิ่งแวดล้อม เป็น ร้านรับซื้อของเก่าที่สะอาด ปลอดภัย ใส่ใจสิ่งแวดล้อม ที่สามารถดำเนินกิจการได้อย่างยั่งยืน และเป็นที่ยอมรับของสังคม ประกอบด้วย 4 ส่วน ได้แก่

- 1) สถานที่ตั้ง ลักษณะอาคาร และสุขภาพอาคาร
- 2) การอาชีวอนามัย และความปลอดภัย
- 3) การดำเนินงาน
- 4) การจัดการสิ่งแวดล้อม

กรมควบคุมมลพิษ จึงได้จัดทำแบบสำรวจ (Checklist) เพื่อนำไปพัฒนาร้านรับซื้อของเก่าเป้าหมายให้สามารถเป็นต้นแบบร้านรับซื้อของเก่าที่เป็นมิตรต่อสิ่งแวดล้อมและสุขภาพ ให้บรรลุผลตามเป้าหมายของโครงการฯ

ทั้งนี้ การข้อมูลทั้งหมดในแบบสำรวจดังกล่าว เป็นเพียงการสำรวจ เพื่อนำมาพัฒนาข้อเสนอแนะสำหรับร้านรับซื้อของเก่าเท่านั้น และเพื่อสำรวจร้านรับซื้อที่มีศักยภาพในการพัฒนาเพื่อเป็นต้นแบบให้กับร้านรับซื้อของเก่าอื่นๆ ปฏิบัติตามเพื่อให้เป็นร้านรับซื้อของเก่าที่เป็นมิตรต่อสิ่งแวดล้อม และไม่มีผลใดๆ ทางกฎหมายทั้งสิ้น

2 | Page การดำเนินการตามข้อเสนอแนะสำหรับร้านรับซื้อของเก่าต้นแบบที่เป็นมิตรต่อสิ่งแวดล้อมและสุขภาพ 

*****กรุณาเขียนเครื่องหมาย ✓ ลงใน □ ที่ท่านต้องการเลือก**

ส่วนที่ 1 ข้อมูลทั่วไป

1. ข้อมูลผู้ประกอบการ

1.1 ชื่อ - นามสกุล _____

1.2 ที่อยู่เลขที่ _____ หมู่ที่ _____ ตรอก/ซอย _____ ถนน _____

ตำบล _____ อำเภอ _____ จังหวัด _____ รหัสไปรษณีย์ _____

โทรศัพท์ _____ โทรสาร _____

2. ข้อมูลร้านรับซื้อของเก่า

2.1 ชื่อร้านรับซื้อของเก่า _____

2.2 ที่ตั้งร้านรับซื้อของเก่า ที่เดียวกับที่อยู่ข้อ 1 (ให้ข้ามไปกรอกข้อต่อไป) จำนวนคนงาน _____ คน (ไม่รวมผู้ประกอบการ)

เลขที่ _____ หมู่ที่ _____ ตรอก/ซอย _____ ถนน _____

ตำบล _____ อำเภอ _____ จังหวัด _____ รหัสไปรษณีย์ _____

โทรศัพท์ _____ โทรสาร _____ Email _____

2.3 ประเภทของการค้าของเก่า

ก. ประเภทโบราณวัตถุ หรือศิลปวัตถุตามกฎหมายว่าด้วยโบราณสถาน โบราณวัตถุและพิพิธภัณฑ์สถานแห่งชาติ

ข. ประเภทเพชร พลอย ทอง นาก เงิน หรืออัญมณี

ค. ประเภทรถยนต์ตามกฎหมายว่าด้วยรถยนต์ ได้แก่ รถยนต์สาธารณะ รถยนต์บริการ และรถยนต์ส่วนบุคคล

ง. ประเภทอื่นๆ เช่น รถจักรยานยนต์ ไม่เรือนเก่า ขวด เศษเหล็ก กระดาษ เป็นต้น

อื่นๆ ระบุ _____

2.4 ประเภทของขยะรีไซเคิลที่มีการซื้อ – ขาย (เลือกได้มากกว่า 1 ข้อ)

แก้ว กระดาษ พลาสติก โลหะ

อิเล็กทรอนิกส์ อื่นๆ ระบุ _____

ส่วนที่ 2 การดำเนินการตามข้อเสนอแนะสำหรับร้านรับซื้อของเก่าต้นแบบที่เป็นมิตรต่อสิ่งแวดล้อมและสุขภาพ

สถานที่ตั้ง ลักษณะอาคาร และสุขภาพ

1. สถานที่ตั้ง และลักษณะอาคาร

1.1 เปิดร้านเป็นไปตามกฎหมาย กฎ ระเบียบ ข้อบังคับหรือประกาศที่เกี่ยวข้องกับการควบคุมอาคารผังเมืองพื้นที่เกี่ยวกับธรรมชาติและกรณีกิจการที่เข้าข่ายโรงงาน นอกจากนี้ สถานที่ตั้งห่างจากเขต

3 | Page การดำเนินการตามข้อแนะนำสำหรับร้านรับซื้อของเก่าต้นแบบที่เป็นมิตรต่อสิ่งแวดล้อมและสุขภาพ

ติดต่อสาธารณสถาน เช่น สถานศึกษา สถานพยาบาล ตลาดสด สถานเลี้ยงเด็ก บ้านพักผู้สูงอายุ สวนสาธารณะ ไม่น้อยกว่า 100 เมตร

- สถานที่ตั้งอยู่ห่างจากเขตติดต่อสาธารณสถาน น้อยกว่า 100 เมตร
- สถานที่ตั้งห่างจากเขตติดต่อสาธารณสถาน มากกว่า 100 เมตร

1.2 ร้านต้องจัดให้มีการป้องกันผลกระทบหรือการจัดการสิ่งแวดล้อม เช่น จัดทำแนวกำแพงรั้วรอบบริเวณ

แนวป้องกันเสียง มีการปลูกต้นไม้ ที่อาจเกิดขึ้นจากสถานประกอบการให้เหมาะสม ไม่มีผลกระทบต่อชุมชนและบริเวณข้างเคียง

- มีการป้องกันผลกระทบหรือการจัดการสิ่งแวดล้อม (จัดทำแนวกำแพงรั้วรอบบริเวณ แนวป้องกันเสียง มีการปลูกต้นไม้)
- ไม่มีแนวกำแพงรั้วรอบบริเวณ แนวป้องกันเสียงมีการปลูกต้นไม้

2. ทางเข้า-ออก



**ตัวอย่าง สถานประกอบการที่ดำเนินการตามข้อแนะนำ

2.1 ต้องไม่มีสิ่งกีดขวาง เข้าออกสะดวก มีขนาดกว้างเพียงพอกับขนาดของรถบรรทุกที่เข้า-ออกไม่เป็นอุปสรรคต่อการปฏิบัติงาน การขนส่ง และกรณีมีเหตุฉุกเฉิน

- ทางเข้า-ออกของท่านไม่มีสิ่งกีดขวาง เข้าออกสะดวก มีขนาดกว้างเพียงพอ
- รถบรรทุกไม่สามารถเข้า-ออกของท่านได้ เนื่องจาก_____

2.2 ให้มีการระบุวันและเวลาเปิด-ปิด ของร้านรับซื้อของเก่า ณ ทางเข้า – ออก

- มีการระบุวันและเวลาเปิด-ปิด
- ไม่มีการระบุวันและเวลาเปิด-ปิด

3. พื้นที่ประกอบกิจการ

3.1 จัดองค์ประกอบต่าง ๆ ของพื้นที่ประกอบกิจการให้เหมาะสมกับความจำเป็นในการใช้งาน ขนาดพื้นที่และสภาพแวดล้อมรอบพื้นที่ เช่น ไม่รกรุงรังจนเป็นที่น่ารังเกียจ ปลอดภัยต่อผู้พบเห็น วางผังภายในร้านให้เป็นสัดส่วน ในการจัดเก็บวัสดุเป็นระเบียบ

4 | Page การดำเนินการตามข้อแนะนำสำหรับร้านรับซื้อของเก่าต้นแบบที่เป็นมิตรต่อสิ่งแวดล้อมและสุขภาพ 

- การจัดพื้นที่เหมาะสมกับความจำเป็นในการใช้งาน
- การจัดพื้นที่ไม่มีความเหมาะสม/ความจำเป็นในการใช้งาน

3.2 สภาพพื้นที่ไม่รกรุงรังจนเป็นที่น่ารังเกียจ และรู้สึกไม่ปลอดภัยต่อผู้พบเห็น

- สภาพพื้นที่ประกอบกิจการมีสภาพสะอาดไม่รกรุงรัง มีความสะอาดเป็นระเบียบ
- สภาพพื้นที่ประกอบกิจการรกรุงรัง

3.3 จัดวางผังภายในร้านให้เป็นสัดส่วน จัดเก็บวัสดุให้เป็นระเบียบ

- วางผังภายในร้านให้เป็นสัดส่วน จัดเก็บวัสดุให้เป็นระเบียบ
- ไม่ได้ดำเนินการวางผังภายในร้านจัดเก็บวัสดุรวมกัน

3.4 ควรมีบริเวณที่จอดรถสำหรับบรรทุกของเข้า-ออกจากร้าน

- มีบริเวณที่จอดรถสำหรับบรรทุกของเข้า-ออกจากร้าน
- มีบริเวณที่จอดรถสำหรับบรรทุกของเข้า-ออกจากร้าน

4. อาคารสถานประกอบการ



**ตัวอย่าง สถานประกอบการที่ดำเนินการตามข้อแนะนำ

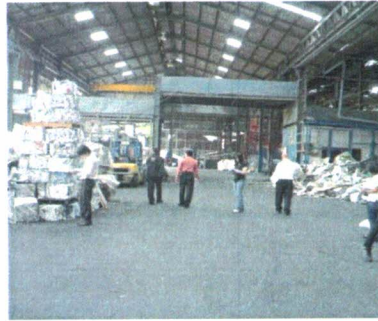
4.1 จัดให้มีโครงสร้างอาคารให้มีความมั่นคงแข็งแรงพื้น ฝ้าผนัง และหลังคาของอาคารทำด้วยวัสดุทนไฟ คงทน ทำความสะอาดง่าย เช่น พื้น ผนังเป็นคอนกรีตหรือไม่มีหลังคามุงกระเบื้องหรือสังกะสีหรือวัสดุอื่นที่มีคุณสมบัติใกล้เคียง

- โครงสร้างอาคารให้มีความมั่นคงแข็งแรงมาก และมีการบำรุงรักษาสภาพอาคารอยู่เสมอ
- โครงสร้างอาคารมีความมั่นคงแข็งแรง และไม่มีมีการบำรุงรักษาสภาพอาคาร
- โครงสร้างอาคารไม่มีความมั่นคงแข็งแรง และไม่มีมีการบำรุงรักษาสภาพอาคาร

4.2 โครงสร้างอาคารไม่มีความมั่นคงแข็งแรง และไม่มีมีการบำรุงรักษาสภาพอาคาร

- มีระบบสาธารณูปโภคที่จำเป็นครบถ้วน (ไฟฟ้า ประปา โทรศัพท์)
- มีระบบสาธารณูปโภคที่จำเป็นบางส่วน (ไฟฟ้า ประปา โทรศัพท์)
- ไม่มีไฟฟ้า ประปา โทรศัพท์

5. สภาพพื้นที่ภายในสถานประกอบการ



****ตัวอย่าง สถานประกอบการที่ดำเนินการตามข้อเสนอ**

5.1 จัดให้มีพื้นที่สำหรับกองวัสดุรีไซเคิลเป็นพื้นคอนกรีต หรือมีแท่นสำหรับวางวัสดุ (พาเลท)

มีการจัดให้มีพื้นที่สำหรับกองวัสดุรีไซเคิลเป็นพื้นคอนกรีต หรือมีแท่นสำหรับวางวัสดุ (พาเลท)

มีการจัดให้มีพื้นที่สำหรับกองวัสดุรีไซเคิลแต่ไม่ใช่พื้นคอนกรีต

มีการจัดให้มีพื้นที่สำหรับกองวัสดุรีไซเคิลแต่ไม่ใช่พื้นคอนกรีต

5.2 กำหนดให้ระยะห่างระหว่างหลังคาของอาคารเก็บวัสดุรีไซเคิลและกองวัสดุที่จัดเก็บมีความเหมาะสมและความปลอดภัยจากอุบัติเหตุและไฟไหม้

ระยะห่างระหว่างหลังคาของอาคารเก็บวัสดุรีไซเคิลและกองวัสดุที่จัดเก็บมีความเหมาะสม

ระยะห่างระหว่างหลังคาของอาคารเก็บวัสดุรีไซเคิลและกองวัสดุที่จัดเก็บไม่มีความเหมาะสม เนื่องจากข้อจำกัดด้านพื้นที่

5.3 เว้นระยะห่างการกองวัสดุต้องให้มีช่องว่างที่เหมาะสม เพื่อไม่ให้เกิดความอับทึบจนเกินไป

ระยะห่างการกองวัสดุต้องให้มีช่องว่างที่เหมาะสม

ไม่มีเว้นระยะห่างการกองวัสดุ เนื่องจากข้อจำกัดด้านพื้นที่

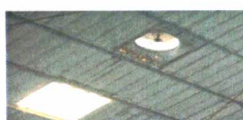
5.4 จัดให้มีแสงสว่างภายในอาคารที่เพียงพอต่อการปฏิบัติงาน โดยอาจใช้หลังคาแบบโปร่งแสงหรือติดตั้งหลอดไฟเพิ่มเติม ควรวางวัสดุติดไฟห่างจากบริเวณที่มีการใช้หลังคาแบบโปร่งแสงเพราะอาจมีความร้อนทำให้เกิดเหตุเพลิงไหม้ได้

****ตัวอย่าง สถานประกอบการที่ดำเนินการตามข้อเสนอ**

มีแสงสว่างภายในอาคารที่เพียงพอต่อการปฏิบัติงาน

มีแสงสว่างภายในอาคารที่ไม่เพียงพอต่อการปฏิบัติงาน

5.5 ปรับปรุงสภาพพื้นที่ให้อากาศสามารถถ่ายเทได้สะดวก ไม่มีกลิ่นอับชื้น อาจติดลูกลอยหรือพัดลมระบายอากาศช่วยการถ่ายเทอากาศ



6 | Page การดำเนินการตามข้อแนะนำสำหรับร้านรับซื้อของเก่าต้นแบบที่เป็นมิตรต่อสิ่งแวดล้อมและสุขภาพ

สภาพพื้นที่ให้อากาศสามารถถ่ายเทได้สะดวก

สภาพพื้นที่ให้อากาศสามารถถ่ายเทได้ไม่สะดวกเท่าที่ควร เนื่องจากข้อจำกัดด้านพื้นที่

5.6 ปรับสภาพพื้นที่ภายในไม่ให้เกิดน้ำท่วมขัง ปรับปรุงพื้นที่ให้มีความลาดเอียงและก่อสร้างรางเพื่อระบายน้ำที่ขังภายในออกไปได้

พื้นที่ภายในไม่มีน้ำท่วมขัง

พื้นที่ภายในมีน้ำท่วมขัง หากเกิดฝนตกหนัก และข้อจำกัดด้านพื้นที่

6. แนวป้องกันสิ่งรบกวนสำหรับพื้นที่ข้างเคียง



ตัวอย่าง**สถานประกอบการที่ดำเนินการตามข้อแนะนำ

6.1 มีการแสดงแนวเขตสถานประกอบการที่ชัดเจน เช่น ปลูกต้นไม้ หรือมีรั้วไม้ รั้วปูน หรือรั้วที่ทำจากวัสดุ

อื่น ๆ รั้วต้องมีความยาวรอบบริเวณร้าน ไม่น้อยกว่าร้อยละ 80 ของความยาวรอบบริเวณร้านทั้งหมด และรั้วสามารถ

เป็นพื้นที่จนวนระหว่างร้านและพื้นที่ภายนอกหรือสิ่งแวดล้อมโดยรอบ

มีแนวเขตสถานประกอบการที่ชัดเจน

ไม่มีแนวเขตสถานประกอบการ

การอาชีวอนามัย และความปลอดภัย

7. น้ำดื่ม



ตัวอย่าง**สถานประกอบการที่ดำเนินการตามข้อแนะนำ

7 | Page การดำเนินการตามข้อแนะนำสำหรับร้านรับซื้อของเก่าต้นแบบที่เป็นมิตรต่อสิ่งแวดล้อมและสุขภาพ

7.1 จัดให้มีน้ำดื่มสะอาด และเพียงพอ ภาชนะมีฝาปิด มีที่ตัก หรือมีก๊อก หรือจัดรินน้ำดื่มอย่างน้อย 1 ชุด สำหรับร้านที่มีลูกค้าไม่เกิน 40 คน หากมีเกินให้จัดเพิ่มเติมให้เพียงพอตามความเหมาะสม

- มีน้ำดื่มสะอาด และเพียงพอ
- ไม่มีน้ำดื่ม

7.2 แก้วน้ำที่ให้บริการต้องสะอาด

- มีแก้วน้ำที่ให้บริการต้องสะอาด
- ไม่มีแก้วน้ำที่ให้บริการ

7.3 เนื่องจากยังมีการระบาดของโรคติดเชื้อโควิด-19 ควรมีการจัดเตรียมแก้วประจำตัวสำหรับพนักงานแต่ละคนหรือให้พนักงานเตรียมแก้วส่วนตัวมาใช้

- มีการจัดเตรียมแก้วประจำตัวสำหรับพนักงาน
- ไม่มีการจัดเตรียมแก้วประจำตัวสำหรับพนักงาน

8. น้ำใช้ และวัสดุอุปกรณ์สำหรับล้างมือ

8.1 น้ำใช้มีความสะอาด และเพียงพอสำหรับใช้ในสถานประกอบการ

- มีน้ำใช้ที่มีความสะอาด และเพียงพอ
- ไม่มีน้ำใช้

8.2 ที่ล้างมืออยู่ในสภาพดี สะอาด ใช้งานได้ (แบบก๊อกน้ำ หรืออ่างล้างมือ หรือแบบขันตักน้ำจากภาชนะ)

ในกรณีที่จำเป็นต้องจัดหาห้องอาบน้ำร่วมด้วย ให้มีการหมั่นรักษาความสะอาดตามหลักสุขาภิบาล



ตัวอย่าง**สถานประกอบการที่ดำเนินการตามข้อแนะนำ

- ที่ล้างมืออยู่ในสภาพดี สะอาด ใช้งานได้
- ไม่มีที่ล้างมือ หรือ ที่ล้างมือชำรุด

8.3 ควรจัดหาสบู่ หรือสบู่เหลว สำหรับล้างมือ พร้อมผ้าเช็ดมือ/กระดาษเช็ดมือ

- มีสบู่ หรือสบู่เหลว สำหรับล้างมือ พร้อมผ้าเช็ดมือ/กระดาษเช็ดมือ
- ไม่มีอุปกรณ์สำหรับล้างมือ

8 | Page การดำเนินการตามข้อเสนอแนะสำหรับร้านรับซื้อของเก่าต้นแบบที่เป็นมิตรต่อสิ่งแวดล้อมและสุขภาพ 

9. ห้องสุขา

9.1 ควรมีห้องสุขาอย่างน้อย 1 ห้อง ต่อคนงานไม่เกิน 15 คน หรือ 2 ห้อง ต่อคนงานไม่เกิน 40 คน อยู่ในสภาพดี ใช้งานได้ สะอาดถูกสุขลักษณะ



ตัวอย่าง**สถานประกอบการที่ดำเนินการตามข้อเสนอแนะ

-
- มีห้องสุขาอย่างน้อย 1 ห้อง
 - มีห้องสุขา 2 ห้อง
 - มีห้องสุขา มากกว่า 2 ห้องขึ้นไป
 - ไม่มีห้องสุขา

9.2 หากมีคนงานชายและหญิงรวมกันมากกว่า 15 คน ให้จัดห้องน้ำแยกชาย-หญิง สำหรับคนงาน

- จัดห้องน้ำแยกชาย-หญิง สำหรับคนงาน
- จัดห้องน้ำรวม สำหรับคนงาน

10. การส่งเสริมสุขภาพของผู้ปฏิบัติงาน

10.1 จัดให้มียาสามัญประจำบ้านและชุดปฐมพยาบาลเบื้องต้น ที่ยังไม่หมดอายุและพร้อมใช้งาน



ตัวอย่าง**สถานประกอบการที่ดำเนินการตามข้อเสนอแนะ

-
- มียาสามัญประจำบ้านและชุดปฐมพยาบาลเบื้องต้น
 - ไม่มียาสามัญประจำบ้านและชุดปฐมพยาบาลเบื้องต้น

10.2 พิจารณาให้ผู้ปฏิบัติงาน/คนงาน/ลูกจ้างประจำ ต้องได้รับสิทธิการประกันสุขภาพ หรือสิทธิในการประกันสังคม

- มีสิทธิในการประกันสังคมให้พนักงาน
- พนักงานใช้สิทธิรักษาพยาบาลอื่น เช่น บัตรทอง
- ไม่มีสิทธิการประกันสุขภาพ

10.3 กรณีเป็นกิจการภายในครอบครัว ให้พิจารณาการจัดการหาสิทธิในการรักษาพยาบาล ในรูปแบบบัตรทองหรือการประกันชีวิตให้กับผู้ปฏิบัติงานทุกคน

- มีการจัดหาสิทธิในการรักษาพยาบาล

9 | Page การดำเนินการตามข้อเสนอแนะสำหรับร้านรับซื้อของเก่าต้นแบบที่เป็นมิตรต่อสิ่งแวดล้อมและสุขภาพ 

ไม่มีสิทธิในการรักษาพยาบาล

10.4 มีอุปกรณ์ป้องกันความปลอดภัยที่จำเป็นในการปฏิบัติงาน (อุปกรณ์ Safety ต่าง ๆ) ให้ครบถ้วน

มีอุปกรณ์ป้องกันความปลอดภัยที่จำเป็นในการปฏิบัติงานเพียงพอ

มีอุปกรณ์ป้องกันความปลอดภัยที่จำเป็นในการปฏิบัติงานแต่ไม่เพียงพอ

ไม่มีอุปกรณ์ป้องกันความปลอดภัยในการปฏิบัติงาน

11. การแต่งกายของผู้ปฏิบัติงาน

11.1 มีการแต่งกายที่รัดกุมเหมาะสม ปลอดภัยต่อการปฏิบัติงาน สวมใส่อุปกรณ์ป้องกันส่วนบุคคล เช่น หน้ากากกันฝุ่น ถุงมือที่มีความหนา เสื้อแขนยาว กางเกงขายาว รองเท้าหุ้มส้น หมวก ขึ้นกับลักษณะงานที่ปฏิบัติ



ตัวอย่าง**สถานประกอบการที่ดำเนินการตามข้อเสนอ

มีอุปกรณ์ป้องกันส่วนบุคคล (หน้ากากกันฝุ่น ถุงมือที่มีความหนา เสื้อแขนยาว กางเกงขายาว รองเท้าหุ้มส้น หมวก)

มีอุปกรณ์ป้องกันส่วนบุคคลอย่างใดอย่างหนึ่ง

ไม่มีมีอุปกรณ์ป้องกันส่วนบุคคล

12. การสูบบุหรี่และการรับประทานอาหาร

12.1 ต้องไม่มีการสูบบุหรี่และรับประทานอาหารขณะปฏิบัติงาน

ไม่มีการสูบบุหรี่และรับประทานอาหารขณะปฏิบัติงาน

สามารถสูบบุหรี่และรับประทานอาหารขณะปฏิบัติงานได้

12.2 มีป้ายห้ามสูบบุหรี่ติดในบริเวณที่เสี่ยงต่อการเกิดเพลิงไหม้

ตัวอย่าง**สถานประกอบการที่ดำเนินการตามข้อเสนอ



มีป้ายห้ามสูบบุหรี่

ไม่มีป้ายห้ามสูบบุหรี่

12.3 หากมีการอนุญาตให้พักสูบบุหรี่ ต้องจัดหาที่พักสูบบุหรี่ให้ห่างจากบริเวณที่เก็บกระดาษ ไม้ พลาสติก หรือวัตถุไวไฟอื่น ๆ



ตัวอย่าง**สถานประกอบการที่ดำเนินการตามข้อแนะนำ

- มีที่พักสุขนุหรี
- ไม่มีที่พักสุขนุหรี

12.4 จัดให้มีที่พักรับประทานอาหารให้เป็นสัดส่วน ห่างจากบริเวณสะสมวัสดุหรือบริเวณปฏิบัติงาน



ตัวอย่าง**สถานประกอบการที่ดำเนินการตามข้อแนะนำ

- มีที่พักรับประทานอาหารให้เป็นสัดส่วน
- ไม่มีที่พักรับประทานอาหารให้เป็นสัดส่วน

13. เครื่องมือ เครื่องใช้ อุปกรณ์ ในการปฏิบัติงาน

13.1 เครื่องมือ เครื่องใช้ อุปกรณ์ ในการปฏิบัติงาน

- มีความเหมาะสมกับการใช้งาน
- ไม่มีความเหมาะสมกับการใช้งาน

13.2 เครื่องมือ เครื่องใช้ อุปกรณ์ ในการปฏิบัติงาน ได้รับการบำรุงรักษาให้อยู่ในสภาพดี

- มีการบำรุงรักษา เครื่องมือ เครื่องใช้ อุปกรณ์ ในการปฏิบัติงานให้อยู่ในสภาพดี
- ไม่มีการบำรุงรักษา เครื่องมือ เครื่องใช้ อุปกรณ์ ในการปฏิบัติงาน

13.3 จัดเก็บให้เป็นระเบียบอยู่ในบริเวณที่ปลอดภัย ไม่เกะกะกีดขวางทางเดิน เมื่อไม่มีการใช้งาน

- เครื่องมือ เครื่องใช้ อุปกรณ์ ในการปฏิบัติงานจัดเก็บเป็นระเบียบอยู่ในบริเวณที่ปลอดภัย
- ไม่มีพื้นที่จัดเก็บเครื่องมือ เครื่องใช้ อุปกรณ์ ในการปฏิบัติงาน

13.4 มีสัญญาณเตือนหรือป้ายบอกเครื่องจักรกำลังทำงาน เช่น การเปิดเสียงหรือสัญญาณรถโฟล์คลิฟท์ใน

ขณะกำลังทำงาน เครื่องบดอัดต้องติดป้ายว่าเครื่องจักรกำลังทำงาน



ตัวอย่าง**สถานประกอบการที่ดำเนินการตามข้อแนะนำ

- มีสัญญาณเตือนหรือป้ายบอกเครื่องจักรกำลังทำงาน
- ไม่มีสัญญาณเตือนหรือป้ายบอกเครื่องจักรกำลังทำงาน



13.5 มีป้าย ข้อความที่บอกกฎระเบียบในการปฏิบัติงานที่ปลอดภัยสำหรับคนงาน ติดไว้ในสถานประกอบการ



ตัวอย่าง**สถานประกอบการที่ดำเนินการตามข้อเสนอ

- มีป้าย ข้อความที่บอกกฎระเบียบในการปฏิบัติงานที่ปลอดภัยสำหรับคนงาน
- ไม่มีป้าย ข้อความที่บอกกฎระเบียบในการปฏิบัติงานที่ปลอดภัยสำหรับคนงาน

14. การจัดการวัสดุที่เข้าข่ายเป็นวัตถุอันตรายหรือวัตถุไวไฟ หรือง่ายต่อการติดไฟ

14.1 ท่านได้รับใบอนุญาตหรือไม่ ได้รับใบอนุญาต ไม่ได้ขอใบอนุญาต ประเภทใด

โรงงานประเภท 105 คือ โรงงานที่ได้รับอนุญาตประกอบกิจการคัดแยก ทำลายวัสดุที่ไม่ใช่แล้วโดยทั่วไปตามที่กำหนดในบัญชีสิ่งปฏิภูล หรือวัสดุที่ไม่ใช่แล้วตามประกาศของกระทรวงอุตสาหกรรม รวมถึงหลักเกณฑ์ และวิธีการทำลาย หรือแปรรูปเพื่อนำกลับมาใช้ใหม่ตามใบอนุญาตชนิดโรงงาน ประเภท 105

โรงงานประเภท 106 คือ โรงงานที่ประกอบกิจการเกี่ยวกับการนำสินค้าอุตสาหกรรมที่ไม่ใช่แล้ว หรือการนำของเสียจากโรงงานรวมถึงวัตถุอันตรายมาผลิตเป็นวัตถุดิบ หรือผลิตภัณฑ์ใหม่โดยผ่านวิธีการผลิตทางอุตสาหกรรมตามใบอนุญาตชนิด โรงงานประเภท 106 เพื่อคุ้มครองความปลอดภัยในการดำเนินงาน และการควบคุมมลพิษที่มีผลต่อสิ่งแวดล้อมซึ่งต้องปฏิบัติเป็นพิเศษ

ทั้ง 105 และ 106

อื่น ๆ ระยะเวลา _____

14.2 1) มีการคัดแยก และจัดเก็บวัสดุที่เข้าข่ายเป็นวัตถุอันตราย เช่น แบตเตอรี่เก่าถังแก๊สเก่า ในพื้นที่เป็นสัดส่วน



ตัวอย่าง**สถานประกอบการที่ดำเนินการตามข้อเสนอ

- มีการคัดแยก และจัดเก็บวัสดุที่เข้าข่ายเป็นวัตถุอันตรายในพื้นที่เป็นสัดส่วน
- ไม่มีการคัดแยก และจัดเก็บวัสดุที่เข้าข่ายเป็นวัตถุอันตรายในพื้นที่เป็นสัดส่วน

14.2 2) มีระยะห่างหรือมาตรการควบคุมป้องกันในการจัดเก็บวัตถุไวไฟ หรือวัสดุที่ง่ายต่อการติดไฟ เช่น กระดาษ ที่นอนเก่า น้ำมันพืชเก่า ให้ห่างจากแหล่งกำเนิดประกายไฟเพื่อป้องกันการเกิดเพลิงไหม้

มีระยะห่างหรือมาตรการควบคุมป้องกันในการจัดเก็บวัตถุไวไฟ หรือวัสดุที่ง่ายต่อการติดไฟ

ไม่มีระยะห่างหรือมาตรการควบคุมป้องกันในการจัดเก็บวัตถุไวไฟ หรือวัสดุที่ง่ายต่อการติดไฟ

15. อุปกรณ์ดับเพลิง

15.1 บริเวณที่มีเครื่องจักรขนาดใหญ่ เครื่องตัด เครื่องมือที่มีประกายไฟ ควรมีการติดตั้งอุปกรณ์ดับเพลิง



ตัวอย่าง**สถานประกอบการที่ดำเนินการตามข้อแนะนำ

มีการติดตั้งอุปกรณ์ดับเพลิง

ไม่มีการติดตั้งอุปกรณ์ดับเพลิง

15.2 อุปกรณ์ดับเพลิง มีความพร้อมใช้งาน และอยู่ในสภาพดีตลอดเวลา ติดตั้งอยู่ในที่มองเห็น ชัดเจน สามารถหยิบมาใช้ได้สะดวก รวดเร็ว โดยความสูงจากพื้นถึงหัวเครื่องดับเพลิง อยู่ระหว่าง 100-140 เซนติเมตร

อุปกรณ์ดับเพลิงมีความพร้อมใช้งาน และอยู่ในสภาพดีตลอดเวลา

อุปกรณ์ดับเพลิงไม่สามารถใช้งานได้

ไม่มีการติดตั้งอุปกรณ์ดับเพลิง

15.3 สถานประกอบการที่มีตั้งแต่ 2 ชั้นขึ้นไป ให้มีการพิจารณาติดตั้งระบบสัญญาณแจ้งเหตุเพลิงไหม้ชนิด

เปล่งเสียงให้ได้ยินอย่างทั่วถึง

มีการติดตั้งระบบสัญญาณแจ้งเหตุเพลิงไหม้

ไม่มีการติดตั้งระบบสัญญาณแจ้งเหตุเพลิงไหม้



ตัวอย่าง**สถานประกอบการที่ดำเนินการตามข้อแนะนำ

15.4 ชักซ้อมให้คนงานมีความรู้ความสามารถในการใช้อุปกรณ์ดับเพลิงเบื้องต้นเป็นระยะ

มีการให้ความรู้และมีการชักซ้อมในการใช้อุปกรณ์ดับเพลิงเบื้องต้นเป็นระยะ

- ไม่มีการให้ความรู้และมีการซักซ้อมในการใช้อุปกรณ์ดับเพลิงเบื้องต้นเป็นระยะ

16. วงจรไฟฟ้า

16.1 ติดตั้งอุปกรณ์ป้องกันไฟรั่ว เพื่อความปลอดภัยในการปฏิบัติงานของผู้ปฏิบัติงาน

- มีการติดตั้งอุปกรณ์ป้องกันไฟรั่ว
 ไม่มีการติดตั้งอุปกรณ์ป้องกันไฟรั่ว

16.2 มีการตรวจเช็คสายไฟ ขั้วข้อต่อ หม้อแปลง ระบบไฟฟ้าให้อยู่ในสภาพดีทุก 6 เดือน บริเวณที่มีขั้วหรือ

ข้อต่อควรมีอุปกรณ์ป้องกันสัตว์รบกวน

- มีการตรวจเช็คสายไฟ ขั้วข้อต่อ หม้อแปลง ระบบไฟฟ้าให้อยู่ในสภาพดีทุก 6 เดือน
 มีการตรวจเช็คสายไฟ ขั้วข้อต่อ หม้อแปลง ระบบไฟฟ้าให้อยู่ในสภาพดีทุก 1 ปี
 ไม่มีการตรวจเช็คสายไฟ ขั้วข้อต่อ หม้อแปลง ระบบไฟฟ้า

16.3 ตรวจสอบจุดที่ติดตั้งระบบไฟฟ้าหลัก เบรกเกอร์ โดยต้องไม่มีวัสดุไวไฟหรือการประกอบกิจกรรมที่ก่อให้เกิดประกายไฟ

- มีการตรวจสอบจุดที่ติดตั้งระบบไฟฟ้าหลัก เบรกเกอร์
 ไม่มีการตรวจสอบจุดที่ติดตั้งระบบไฟฟ้าหลัก เบรกเกอร์

การดำเนินงาน

17. ใบอนุญาตประกอบกิจการ

17.1 ขออนุญาตและมีใบอนุญาตให้ขายทอดตลาดและค้าของเก่าที่ยังไม่หมดอายุติดแสดงไว้ในที่เปิดเผย สามารถตรวจสอบและสังเกตเห็นได้ง่าย (ใช้สำเนาแสดงได้)



ตัวอย่าง**สถานประกอบการที่ดำเนินการตามข้อเสนอแนะ

- มีใบอนุญาตให้ขายทอดตลาดและค้าของเก่าที่ยังไม่หมดอายุติดแสดงไว้ในที่เปิดเผย
 มีใบอนุญาตให้ขายทอดตลาดและค้าของเก่าที่ยังไม่หมดอายุ แต่ไม่ได้ติดแสดงไว้ในที่

เปิดเผย

- ใบอนุญาตให้ขายทอดตลาดและค้าของเก่าที่ยังหมดอายุ
 ไม่มีใบอนุญาตให้ขายทอดตลาดและค้าของเก่า

17.2 ในพื้นที่ที่มีการออกข้อบัญญัติท้องถิ่นให้จดทะเบียนกิจการที่เป็นอันตรายต่อสุขภาพ ให้ขอ อนุญาตและ

ติดตั้งไว้ในที่เปิดเผย สามารถตรวจสอบและสังเกตเห็นได้ง่าย (ใช้สำเนาแสดงได้)

- มีการจดทะเบียนกิจการที่เป็นอันตรายต่อสุขภาพ
- ไม่ได้ดำเนินการจดทะเบียนกิจการที่เป็นอันตรายต่อสุขภาพ

18. การแสดงเจตนาไม่รับซื้อของผิดกฎหมาย และไม่สนับสนุนการรับซื้อวัสดุที่มาจาก การถอดแยกที่ไม่ถูกต้อง

18.1 มีป้ายไม่รับซื้อของโจรหรือของที่ได้มาผิดกฎหมาย เพื่อแสดงเจตนาการซื้อขายที่สุจริต (ติดแสดงภายในอาคารได้)



ตัวอย่าง**สถานประกอบการที่ดำเนินการตามข้อเสนอแนะ

มีป้ายไม่รับซื้อของโจรหรือของที่ได้มาผิดกฎหมาย เพื่อแสดงเจตนาการซื้อขายที่สุจริต (ติดแสดงภายในอาคารได้)

- ไม่มีป้ายไม่รับซื้อของโจรหรือของที่ได้มาผิดกฎหมาย

19. การจัดทำบัญชีรับซื้อ-ขายของเก่า

19.1 มีการจัดทำบัญชีในรูปแบบที่สะดวก เช่น สมุด เอกสาร หรือบัญชีระบบอิเล็กทรอนิกส์ ซึ่งมี ข้อมูลที่เป็นปัจจุบัน ระบุแหล่งที่มาและจำหน่ายไป โดยเฉพาะรายการวัสดุที่มีมูลค่าสูง (ทองแดง ทอง เหลือง)

- มีการจัดทำบัญชี
- ไม่มีการจัดทำบัญชี

19.2 มีการจดบันทึกหมายเลข 13 หลักของบัตรประจำตัวประชาชนผู้มาจำหน่ายของ/วัสดุ เพื่อ ป้องกันและสามารถ

สืบหาที่มากรณีที่เข้าข่ายว่าเป็นของต้องสงสัยหรืออาจได้มาโดยผิดกฎหมาย

- มีการจดบันทึกหมายเลข 13 หลักของบัตรประจำตัวประชาชนผู้มาจำหน่ายของ/วัสดุ
- ไม่มีการจดบันทึกหมายเลข 13 หลักของบัตรประจำตัวประชาชนผู้มาจำหน่ายของ/วัสดุ

19.3 พิจารณาการติดตั้งกล่องวงจรปิดสำหรับบันทึกภาพเพื่อความปลอดภัยและการตรวจสอบ ย้อนหลัง

- มีการติดตั้งกล่องวงจรปิด
- ไม่มีการติดตั้งกล่องวงจรปิด

20. การแสดงราคารับซื้อวัสดุรีไซเคิล

20.1 ป้าย ใบปลิว แผ่นพับ SMS โทรศัพท์ เว็บไซต์ หรือสื่อโซเชียลมีเดียอื่นที่แสดงให้ลูกค้ารับทราบราคารับซื้อวัสดุ

รีไซเคิลต่อหน่วยประจำวัน

มีป้าย ใบปลิว แผ่นพับ SMS โทรศัพท์ เว็บไซต์ หรือสื่อโซเชียลมีเดียอื่นที่แสดงให้ลูกค้ารับทราบราคารับซื้อวัสดุรีไซเคิลต่อหน่วยประจำวันอย่างใดอย่างหนึ่ง

ไม่มีป้าย ใบปลิว แผ่นพับ SMS โทรศัพท์ เว็บไซต์ หรือสื่อโซเชียลมีเดียอื่นที่แสดงให้ลูกค้ารับทราบราคารับซื้อวัสดุรีไซเคิลต่อหน่วยประจำวันอย่างใดอย่างหนึ่ง

21. ป้ายชื่อสถานประกอบการ

21. มีป้ายชื่อร้าน ในขนาดที่เหมาะสม ติดไว้ในที่เปิดเผย สามารถตรวจสอบและมองเห็นได้ง่าย



ตัวอย่าง**สถานประกอบการที่ดำเนินการตามข้อเสนอแนะ

มีป้ายชื่อร้าน ในขนาดที่เหมาะสม ติดไว้ในที่เปิดเผย สามารถตรวจสอบและมองเห็นได้ง่าย

ไม่มีป้ายชื่อร้าน ในขนาดที่เหมาะสม ติดไว้ในที่เปิดเผย สามารถตรวจสอบและมองเห็นได้ง่าย

22. การจัดเก็บวัสดุที่รับซื้อ

22.1 มีการคัดแยก และจัดเก็บวัสดุที่รับซื้อให้เป็นหมวดหมู่ มีป้ายบอกประเภท เช่น แก้ว กระดาษ พลาสติก อะลูมิเนียม



ตัวอย่าง**สถานประกอบการที่ดำเนินการตามข้อเสนอแนะ

มีการคัดแยก และจัดเก็บวัสดุที่รับซื้อให้เป็นหมวดหมู่

ไม่มีการคัดแยก และจัดเก็บวัสดุที่รับซื้อให้เป็นหมวดหมู่

23. เครื่องชั่งน้ำหนัก

23.1 เครื่องชั่งได้มาตรฐาน ควรมีสติกเกอร์หรือใบรับรองมาตรฐาน กรณีเครื่องชั่งกิโลแบบเข็ม เข็มกิโลต้องใช้ได้ทั้งสองด้านและชั่งน้ำหนักได้เท่ากันทั้งสองด้าน

เครื่องชั่งได้มาตรฐาน ได้รับการรับรอง

เครื่องชั่งทั่วไป ไม่ได้รับการรับรอง

ตัวอย่าง**สถานประกอบการที่ดำเนินการตามข้อเสนอแนะ

การจัดการสิ่งแวดล้อม

24. การจัดการสิ่งแวดล้อม

24.1 ขยะที่เกิดขึ้นจากการอุปโภคบริโภคของคนงาน

- 1) มีถังขยะแยกประเภทอย่างน้อย คือ ถังขยะทั่วไป และถังขยะรีไซเคิล
- มีถังขยะแยกประเภทอย่างน้อย คือ ถังขยะทั่วไป และถังขยะรีไซเคิล
- ไม่มีถังขยะแยกประเภทอย่างน้อย คือ ถังขยะทั่วไป และถังขยะรีไซเคิล



ตัวอย่าง**สถานประกอบการที่ดำเนินการตามข้อเสนอแนะ

2) ถังขยะที่มีการทิ้งเศษอาหารต้องมีฝาปิดมิดชิดเพื่อป้องกันกลิ่นและสัตว์รบกวน แยกทิ้งจากขยะประเภทอื่น ๆ เพื่อให้กรุงเทพมหานครหรือองค์กรปกครองส่วนท้องถิ่นนำไปจัดการต่อไป

- ถังขยะฝาปิดมิดชิด
- ถังขยะไม่มีฝาปิด

24.2 ขยะที่เกิดขึ้นจากการประกอบกิจการ

- 1) มีถังขยะหรือภาชนะรองรับเศษขยะที่เหลือจากการคัดแยกขยะ
- มีถังขยะหรือภาชนะรองรับเศษขยะที่เหลือจากการคัดแยกขยะ
- ไม่มีถังขยะหรือภาชนะรองรับเศษขยะที่เหลือจากการคัดแยกขยะ
- 2) ทำความสะอาดพื้นและบริเวณโดยรอบของสถานประกอบการให้สะอาด ไม่มีขยะตกค้าง ไม่มีการทิ้งขยะเกลื่อนกลาดในสถานประกอบการ
- มีการทำความสะอาดพื้นและบริเวณโดยรอบของสถานประกอบการให้สะอาด ไม่มีขยะตกค้าง ไม่มีการทิ้งขยะเกลื่อนกลาดในสถานประกอบการ
- ไม่มีการทำความสะอาดพื้นและบริเวณโดยรอบของสถานประกอบการ

25. ฝุ่นและควัน กลิ่น เสียง และความสั่นสะเทือน

25.1 ควบคุมฝุ่นและควันจากการปฏิบัติงานไม่ให้รบกวนสุขภาพนอก

- มีการควบคุมฝุ่นและควันจากการปฏิบัติงานไม่ให้รบกวนสุขภาพนอก
- ไม่มีการควบคุมฝุ่นและควันจากการปฏิบัติงาน

25.2 ควบคุมกลิ่นสารเคมีหรือกลิ่นต่าง ๆ ไม่ให้รบกวนสุขภาพนอก

- มีการควบคุมกลิ่นสารเคมีหรือกลิ่นต่าง ๆ ไม่ให้รบกวนผู้ภายนอก
- ไม่มีการควบคุมกลิ่นสารเคมีหรือกลิ่น

25.3 ควบคุมเสียงจากการปฏิบัติงานไม่ให้ดังจนรบกวนผู้ภายนอก

- มีการควบคุมเสียงจากการปฏิบัติงานไม่ให้ดังจนรบกวนผู้ภายนอก
- ไม่มีการควบคุมเสียงจากการปฏิบัติงาน

25.4 ควบคุมความสั่นสะเทือนจากการปฏิบัติงานไม่ให้รบกวนผู้ภายนอก

- มีการควบคุมความสั่นสะเทือนจากการปฏิบัติงานไม่ให้รบกวนผู้ภายนอก
- ไม่มีการควบคุมความสั่นสะเทือนจากการปฏิบัติงาน

26. น้ำเสีย น้ำทิ้ง

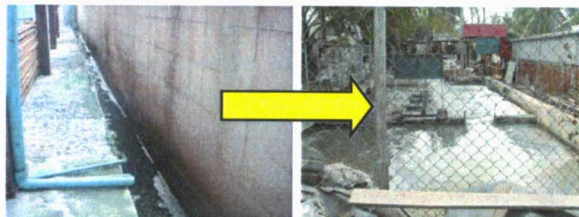
26.1 น้ำเสียที่เกิดขึ้นในชีวิตประจำวัน ต้องมีการจัดการเบื้องต้นที่เหมาะสม มีตะแกรงดักขยะก่อนปล่อยน้ำทิ้งสู่

ท่อระบายน้ำหรือรางน้ำสาธารณะ

- มีตะแกรงดักขยะก่อนปล่อยน้ำทิ้งสู่ท่อระบายน้ำหรือรางน้ำสาธารณะ
- ไม่มีตะแกรงดักขยะก่อนปล่อยน้ำทิ้งสู่ท่อระบายน้ำหรือรางน้ำสาธารณะ

26.2 น้ำเสียจากการล้างวัสดุ เช่น น้ำล้างถุง/เศษพลาสติก ต้องมีการบำบัด โดยคุณภาพน้ำทิ้งต้องไม่เกินมาตรฐาน

ตามกฎหมายที่เกี่ยวข้องกำหนด



ตัวอย่าง**สถานประกอบการที่ดำเนินการตามข้อแนะนำ

- มีการบำบัดคุณภาพน้ำทิ้งให้ไม่เกินมาตรฐานตามกฎหมายที่เกี่ยวข้องกำหนด
- ไม่มีการบำบัดน้ำทิ้ง
- ไม่มีน้ำทิ้ง

27. การควบคุมสัตว์พาหะและแมลง

27.1 มีการควบคุมแมลง หนู ยุง ในสถานประกอบการ เช่น การทำลายแหล่งอาหารและแหล่งเพาะพันธุ์ การใช้เครื่องมือดักจับหรือการใช้ยาเบื่อ การใช้สมุนไพรฉีดพ่น หรือวิธีการอื่น ๆ ที่เหมาะสม

มีการควบคุมแมลง หนู ยุง ในสถานประกอบการ เช่น การทำลายแหล่งอาหารและแหล่งเพาะพันธุ์ การใช้เครื่องมือดักจับหรือการใช้ยาเบื่อ การใช้สมุนไพรฉีดพ่น หรือวิธีการอื่น ๆ ที่เหมาะสม

ไม่มีการควบคุมแมลง หนู ยุง ในสถานประกอบการ

**28. เรื่องร้องเรียนด้านสิ่งแวดล้อม หรือเหตุเดือดร้อนรำคาญ**

28.1 เรื่องร้องเรียนด้านสิ่งแวดล้อม หรือเหตุเดือดร้อนรำคาญ

เคยมีเรื่องร้องเรียนด้านสิ่งแวดล้อม หรือเหตุเดือดร้อนรำคาญ

ไม่เคยมีเรื่องร้องเรียนด้านสิ่งแวดล้อม หรือเหตุเดือดร้อนรำคาญ

29. ท่านสนใจเข้าร่วมเป็นร้านรับซื้อของเก่าต้นแบบที่เป็นมิตรต่อสิ่งแวดล้อมและสุขภาพ

สนใจ

ยังไม่สนใจ

****ขอขอบพระคุณที่กรุณาทำแบบสำรวจ****